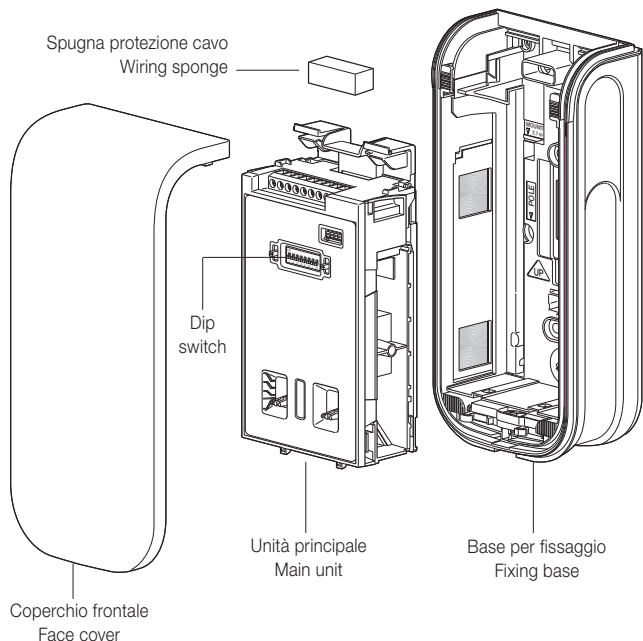
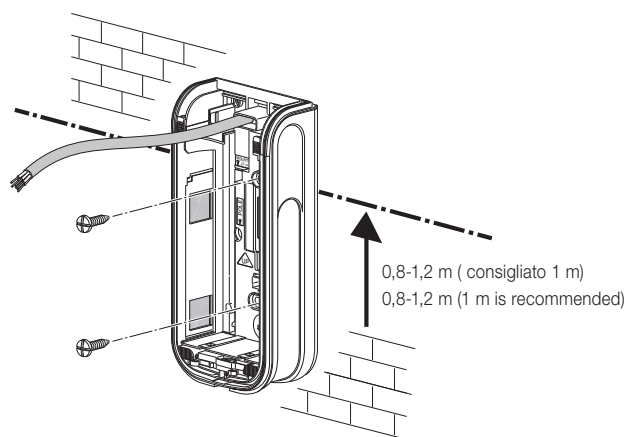


IL RIVELATORE • THE MOTION DETECTOR

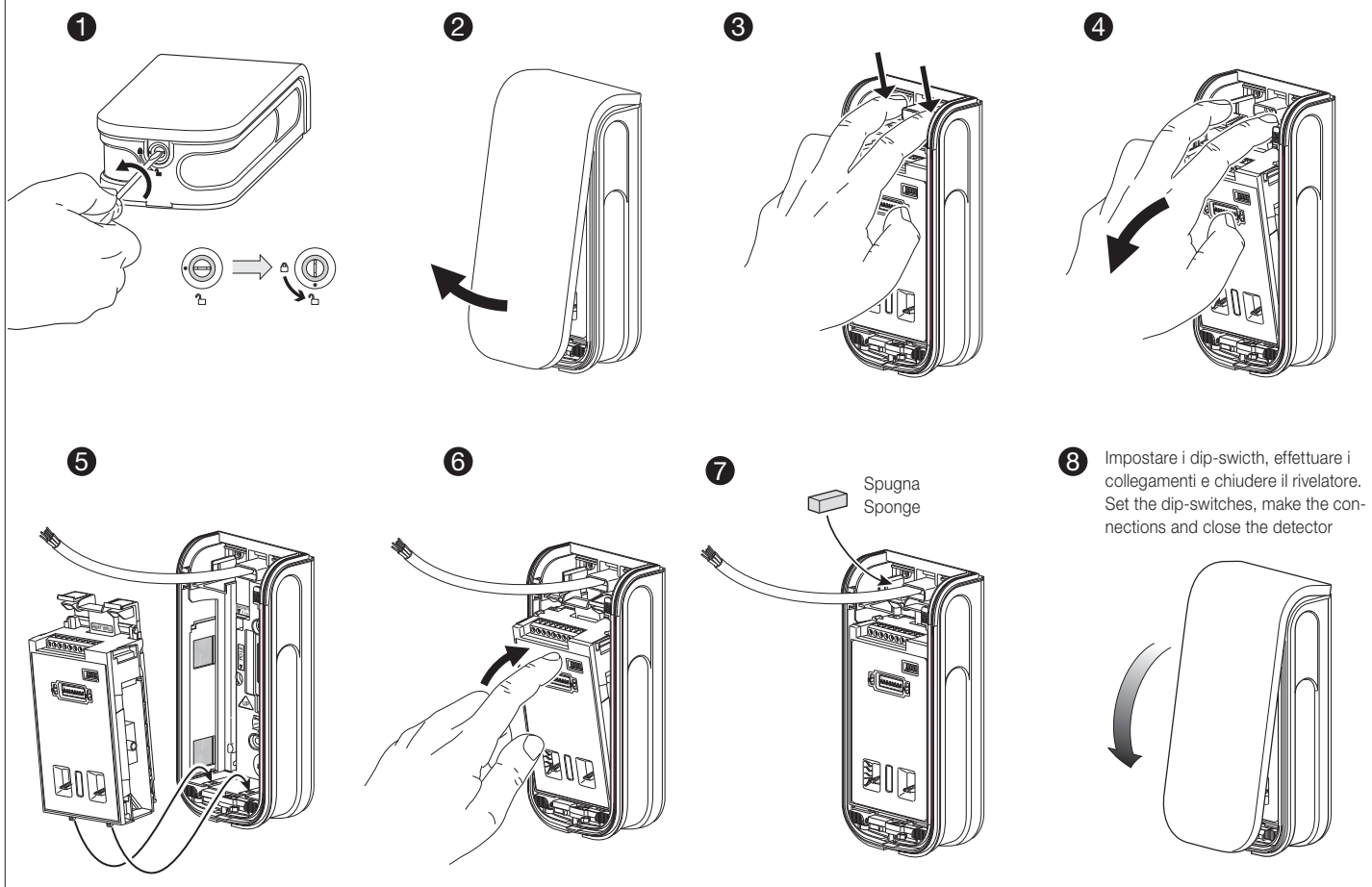


ALTEZZA DI MONTAGGIO • MOUNTING HEIGHT



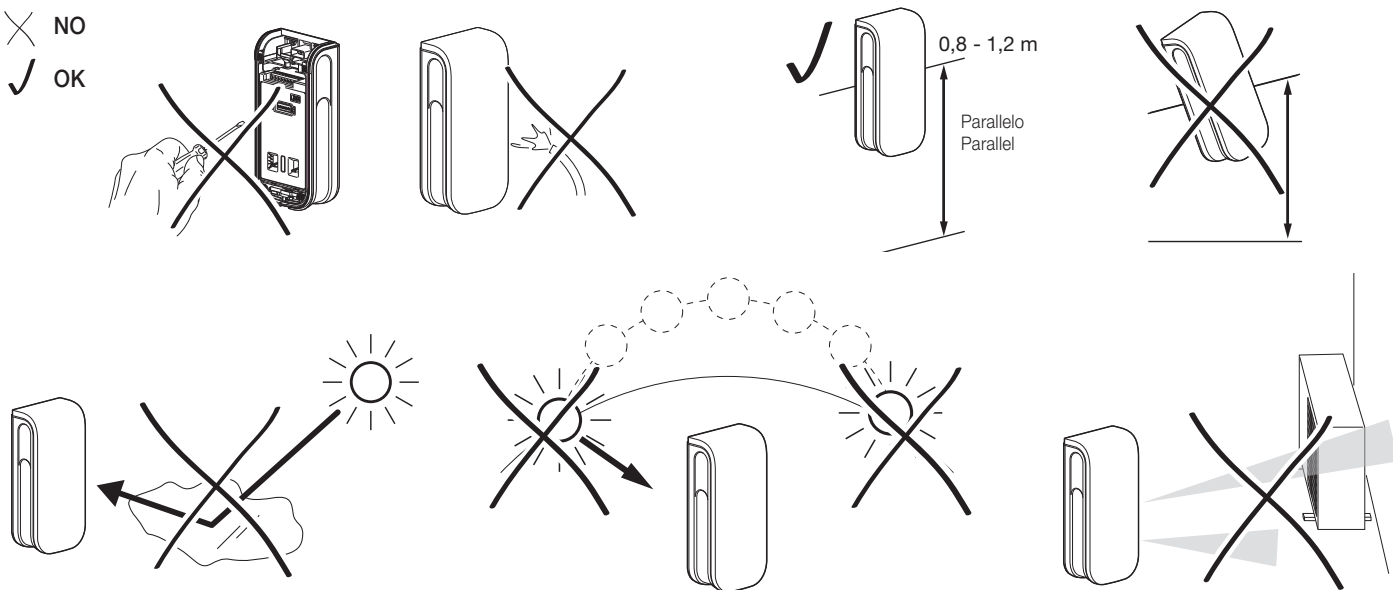
Nel caso serva aumentare lo spessore del dispositivo per superare problematiche installative, il rivelatore può essere montato utilizzando il supporto 01741.S • If it is necessary to increase the thickness of the device to overcome installation problems, the detector can be mounted using the support 01741.S

INSTALLAZIONE • INSTALLATION



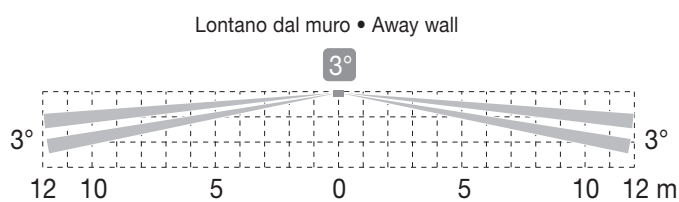
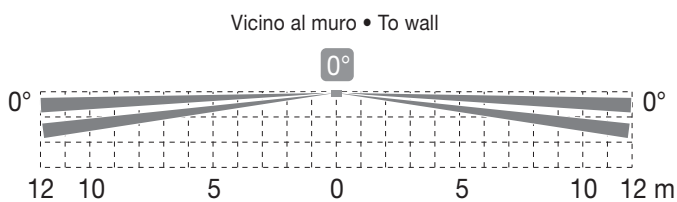
AVVERTENZE • WARNINGS

✗ NO
✓ OK



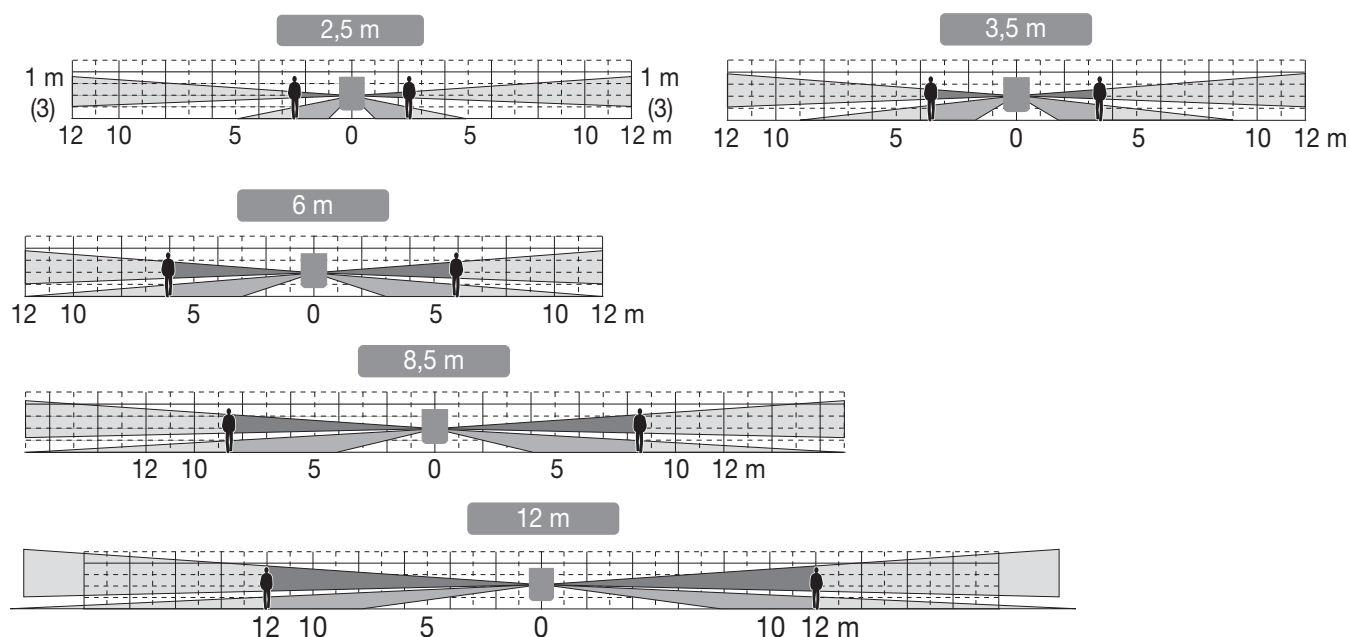
DIAGRAMMI DI COPERTURA • COVER DIAGRAMS

Vista dall'alto • Top view

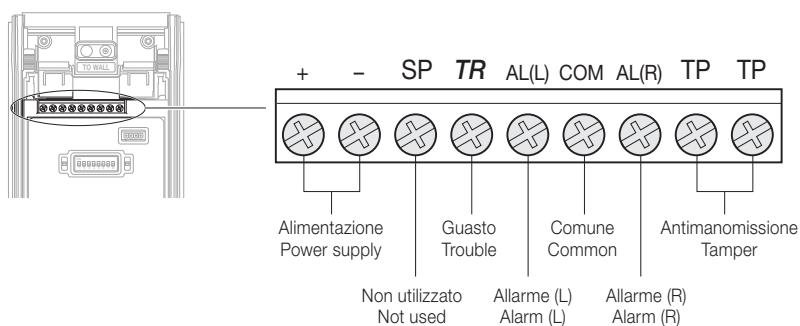


Vista laterale • Side view

I due lati del rivelatore sono indipendenti, sia per impostazione della sensibilità del PIR che come segnalazione di allarme. La lunghezza di rilevamento può essere impostata fino a 5 differenti livelli • The two sides of the detector are independent, both for setting the PIR sensitivity and for alarm signaling. The detection length can be set up to 5 different levels



COLLEGAMENTI • CONNECTIONS

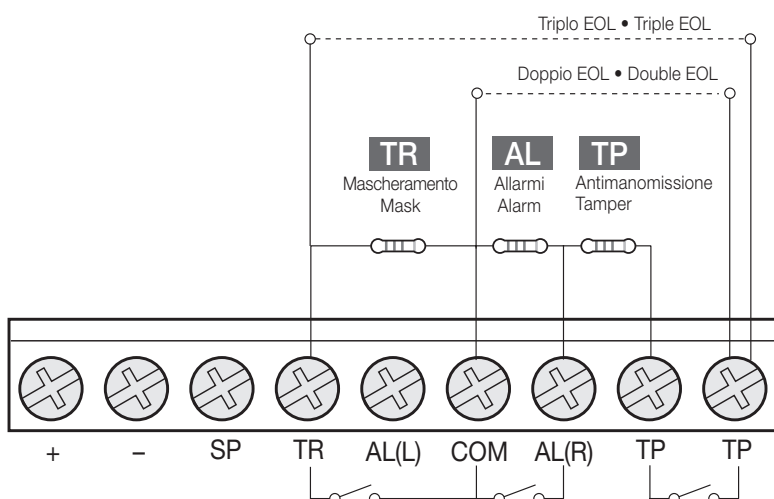


Cavo di alimentazione • Power supply cable

| Sezione Section | Lunghezza max Max. length |
|---------------------|------------------------------|
| 0,5 mm ² | 270 m |

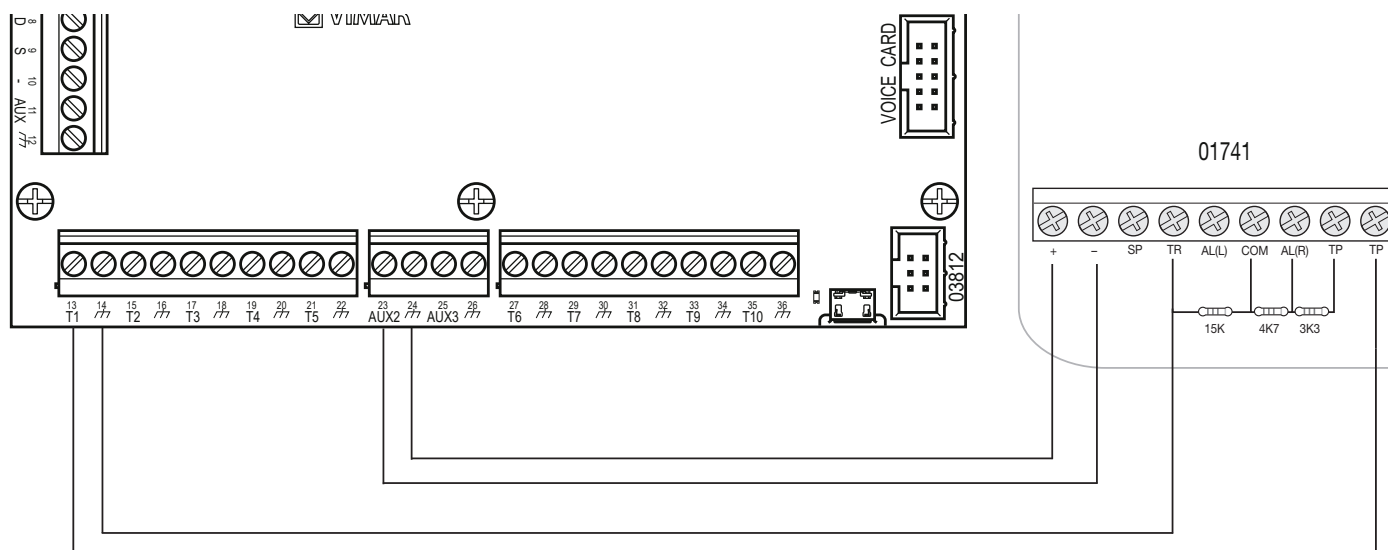
Il rivelatore permette di inviare l'allarme per il lato destro o sinistro in modo indipendente (2 zone indipendenti) oppure di usare una sola zona per entrambi i lati.
The detector allows you to send the alarm to the right or left side independently (2 independent zones) or to use a single zone for both sides.

Doppio e triplo bilanciamento • Double and triple balancing



Collegamento alla centrale By-alarm Plus (esempio triplo bilanciamento) • Connection to the By-alarm Plus control (triple balance example)

L'uscita AUX2 deve essere adeguatamente configurata per fornire alimentazione • The AUX2 output must be suitably configured to supply power.



IMPORTANTE: Se si utilizzano le espansioni 03808 e 03819 i collegamenti da effettuare sono gli stessi.
IMPORTANT: If you use expansions 03808 and 03819, the connections to be made are the same.

CARATTERISTICHE

- Alimentazione: 9,5-18 Vdc
- Assorbimento: 34 mA a 12 Vdc
- Copertura: 24 m e 4 zone su due lati indipendenti:
 - 12 m su ciascun lato
 - 2 zone su ciascun lato, 180° stretto
- Angolo di rilevamento da parete (selezionabile):
 - 0° vicino al muro
 - 3° lontano dal muro
- Limite lunghezza di rilevamento: da 2,5 a 12 m (5 livelli: 2,5-3,5-6-8,5-12)
- Uscita d'allarme (R): 28 Vdc 0,1 A (max); [Individuale: Destra o Generale], [NO o NC] selezionabili
- Uscita d'allarme (L): 28 Vdc 0,1 A (max); [Individuale: Sinistra o Generale], [NO o NC] selezionabili
- Uscita di guasto: NC 28 Vdc 0,1 A (max)
- Uscita manomissione: NC 28 Vdc 0,1 A (max), aperto quando il coperchio frontale o la base di fissaggio vengono rimossi
- Velocità rilevabile: da 0,3 a 2 m/s
- Sensibilità impostabile individualmente per ciascun lato:
 - Normale, 2 °C (a 0,6 m/s)
 - Alta, 1 °C a 0,6 m/s
- Durata allarme: 2 ± 1 s
- LED laterale rosso:
 - acceso fisso -> allarme
 - lampeggiante -> rilevamento mascheramento e inizializzazione
- Periodo di inizializzazione: circa 60 s
- Temperatura di funzionamento: - 30...+ 60 °C
- Umidità ambientale: 95%
- Grado di protezione: IP55



REGOLE DI INSTALLAZIONE

- L'installazione deve essere effettuata da personale qualificato con l'osservanza delle disposizioni regolanti l'installazione del materiale elettrico in vigore nel paese dove i prodotti sono installati.
- Installare il rivelatore in un luogo in cui non siano presenti possibili cause di falso allarme quali, ad esempio:
 - luce del sole e riflessi;
 - fonti di calore;
 - oggetti in movimento o che potrebbero muoversi a causa del vento.
- L'altezza ideale di installazione va da 0,8 a 1,2 m con la base del rivelatore sempre parallela al muro.

Regolamento REACH (UE) n. 1907/2006 – art.33. Il prodotto potrebbe contenere tracce di piombo.

CHARACTERISTICS

- Power supply: 9,5-18 V DC
- Absorption: 34 mA to 12 V DC
- Cover: 24 m and 4 zones on two independent sides:
 - 12 m on each side
 - 2 zones on each side, 180° narrow
- Detection angle from wall (selectable):
 - 0° to wall
 - 3° away wall
- Detection length limit: 2,5 to 12 m (5 levels: 2,5-3,5-6-8,5-12)
- Alarm (R) output: 28 V DC 0,1 A max. [Individual: Right or General], [NO or NC] selectable
- Alarm (L) output: 28 V DC 0,1 A max. [Individual: Left or General], [NO or NC] selectable
- Fault output: NC 28 V DC 0,1 A (max)
- Tamper output: NC 28 V DC 0,1 A (max), open when the cover or fixed base is removed
- Detectable speed: from 0.3 to 2 m/s
- Sensitivity selectable to each side individually:
 - Normal, 2 °C (a 0,6 m/s)
 - Hight, 1 °C a 0,6 m/s
- Alarm duration: 2 ± 1 s
- Side red LED:
 - permanently lit -> alarm
 - flashing -> initialization and masking detection
- Initialization time: approx. 60 s
- Operating temperature: - 30...+ 60 °C
- Ambient humidity: 95%
- Protection degree: IP55



INSTALLATION RULES

- Installation must be carried out by qualified persons in compliance with the current regulations regarding the installation of electrical equipment in the country where the products are installed.
- Install the detector in a place where no cause for false alarms is present, such as:
 - sunlight and reflections;
 - heat sources;
 - moving objects or objects which the wind may move.
- The ideal installation height is between 0.8 to 1.2 m with the base of the detector always parallel with the wall.

REACH (EU) Regulation no. 1907/2006 – Art.33. The product may contain traces of lead.

DETTAGLI DISPOSITIVO, CONFIGURAZIONE E INFORMAZIONI RAEE SCARICABILI IN PDF DALLA SCHEDA PRODOTTO SU www.vimar.com



DEVICE DETAILS, CONFIGURATION AND WEEE INFORMATION CAN BE DOWNLOADED IN PDF FORMAT FROM THE PRODUCT DATA SHEET ON www.vimar.com



TAILS DU DISPOSITIF, CONFIGURATION ET INFORMATIONS DEEE À TÉLÉCHARGER AU FORMAT PDF À PARTIR DE LA FICHE PRODUIT SUR www.vimar.com



OWNLOAD DER GERÄTEDETAILS, KONFIGURATION UND WEEE-INFORMATIONEN ALS PDF VOM PRODUKT-DATENBLATT AUF www.vimar.com VERFÜGBAR

