

Guida di avvio rapido Quick Start Guide

46840.W04, 46840.W08, 46840.W16

DVR con tecnologia full WD1 a 4-8-16 canali in tempo reale e HDD 1TB

DVR full WD1 realtime 4-8-16 canali HDD 1TB

1. Note

- Leggere attentamente queste istruzioni per l'utilizzo corretto del prodotto e conservarle per riferimento futuro.
- Il manuale potrebbe contenere indicazioni tecniche non corrette ed errori di stampa. Gli aggiornamenti verranno aggiunti alla nuova versione del manuale. Il contenuto del manuale è soggetto a modifica senza preavviso.
- Utilizzare il dispositivo esclusivamente con il tipo alimentatore indicato sulla targhetta. Prima dell'uso verificare la tensione dell'alimentazione. Se il dispositivo rimane inutilizzato per un lungo periodo rimuovere i cavi dall'alimentazione di rete.

2. Controllo del contenuto della confezione

Al ricevimento del dispositivo controllare l'unità e gli accessori. In caso di danni, elementi mancanti o difetti, contattare immediatamente il rivenditore.

3. Installazione dell'HDD

Questa serie di prodotti supporta un disco rigido SATA. Utilizzare l'HDD raccomandato dal costruttore per garantire la sicurezza. Prima dell'installazione accertarsi che il dispositivo non sia alimentato.



1- Allentare le viti per aprire il coperchio.



2- Estrarre l'HDD.



3- Collocare l'HDD sul fondo del case.



4- Collegare i cavi di alimentazione e dati.



5- Capovolgere l'apparecchiatura e fissare l'HDD.



6- Rimontare il coperchio e fissarlo con le viti.

4. Istruzioni per il pannello posteriore

Le immagini dei pannelli posteriori hanno solo valore di riferimento generico.



Pannello posteriore per 4 canali



Pannello posteriore per 8 canali



Pannello posteriore per 16 canali

Nome	Descrizione
DC 12V	Ingresso alimentazione
AUDIO OUT	Uscita audio, collegamento agli altoparlanti
RS485	Collegamento della tastiera o della telecamera speed dome
Porta CVBS	Uscita segnale video CVBS
LAN	Porta di rete
AUDIO IN	Ingressi audio 2-CH
Porta HDMI	Collegamento al dispositivo di visualizzazione ad alta definizione
Porta VGA	Uscita VGA, collegamento al monitor
VIDEO IN	Ingressi video
Porta USB	Consente di connettere dispositivi USB esterni come memorie USB flash, HDD USB o un mouse USB.
VIDEO OUT	Collegamento al monitor

5. Avvio e spegnimento

► Avvio


1. Collegare il monitor e l'alimentazione.
2. Il dispositivo si avvia e la spia di alimentazione diventa blu.
3. Viene visualizzata una finestra con la procedura guidata.

► Spegnimento

È possibile spegnere il dispositivo con il telecomando, la tastiera e il mouse. Andare a "Main Menu" (Menu principale) e selezionare l'icona "Shutdown" (Spegni). Viene visualizzata la finestra di spegnimento. Fare clic sul pulsante "OK" per spegnere il dispositivo. Scollegare l'alimentazione.



6. Login

Dopo aver eseguito la configurazione guidata viene visualizzata l'immagine Live. Fare clic con il pulsante destro per mostrare la barra dei menu. Fare clic sul pulsante del menu principale . Viene visualizzata una casella di login. Il nome utente predefinito è "admin" e la password "123456". Inserire il nome utente e la password e fare clic sul pulsante "Login" per accedere al menu principale.

7. NAT

► Impostazioni NAT

1. Il DVR deve essere alimentato e collegato alla rete.
2. Andare a Menu → Setup → Network. Far riferimento alla Fig. 1. L'indirizzo IP, la Subnet Mask e il Gateway possono essere inseriti automaticamente. È anche possibile inserirli manualmente a seconda della configurazione del PC. Accertarsi che il segmento di rete sia lo stesso di quello della rete in uso.
3. Impostare il server DNS preferito o alternativo. Fare clic sul pulsante "Apply" (Applica) per salvare i parametri.
4. Andare a Menu → Setup → Network → scheda NAT. Far riferimento alla Fig. 2.
5. Attivare il NAT e inserire il server NAT e il numero di porta (il server NAT predefinito è www.autonat.com; il numero di porta predefinito è 8989).
6. Fare clic sul pulsante "Apply" (Applica) per salvare i parametri.

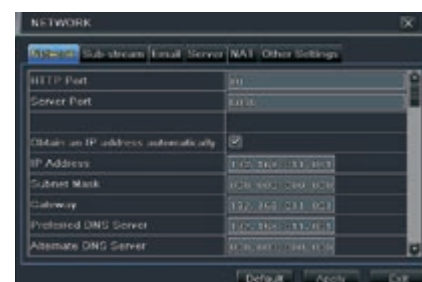


Fig. 1

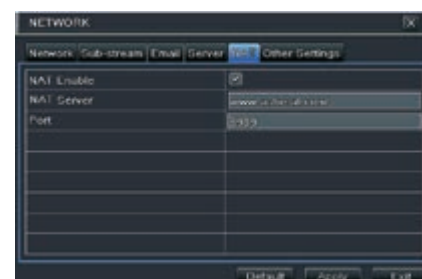


Fig. 2

► **Accesso NAT**

Dopo aver completato la configurazione del NAT, è possibile accedere al server NAT sul PC (immettere <http://www.autonat.com> per accedere al client Internet Explorer.) Se è la prima volta che si accede al NAT, la rete scarica automaticamente i controlli ActiveX. Dopo aver installato i controlli ActiveX, viene visualizzata la finestra di login:

Serial No: L'indirizzo MAC del DVR. (Andare a Menu → Information → Network per controllare l'indirizzo MAC del DVR)

User Name: il nome utente del DVR, il nome utente predefinito è admin.

Password: la password del DVR, la password predefinita è 123456.



8. Configurazione DDNS e UPnP

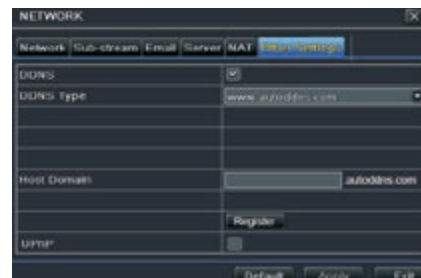
► **Configurazione rapida DDNS**

È possibile configurare il DDNS da utilizzare per la connessione quando il DVR è configurato per utilizzare PPPoE come connessione di rete.

1. Andare a Main Menu → Setup → Network → Other Settings.

2. Attivare DDNS e selezionare "www.autoddns.com"

nel menu a discesa con l'elenco del Tipo DDNS. Inserire un nome per l'host. Al termine della registrazione, salvare le impostazioni facendo clic sul pulsante "Apply" (Applica). A questo punto è possibile accedere da remoto al DVR utilizzando il nome di dominio sulla WAN.



► **Configurazione UPnP**


È possibile utilizzare la funzione UPnP per abilitare la connessione rapida del dispositivo alla WAN tramite un router senza mappatura della porta.

1. Andare alla scheda Other Settings (Altre impostazioni) e attivare UPnP. Quindi fare clic sul pulsante "Apply" (Applica) per salvare.

2. Attivare la funzione UPnP nel router.

9. Registrazione manuale

Prima della registrazione, installare e formattare un HDD. Nell'interfaccia Live fare clic con il pulsante de-

stro del mouse su  per visualizzare la seguente barra dei menu. Fare clic sul pulsante per avviare la registrazione.



10. Riproduzione

Fare clic con il pulsante destro del mouse nell'interfaccia Live per visualizzare la barra dei menu. Fare clic

sul pulsante triangolare accanto al pulsante  per impostare il tempo di riproduzione (ad es. 5 minuti)

Fare clic sul pulsante  per riprodurre la registrazione degli ultimi 5 minuti.

1. Notes

- Please read this instruction carefully for correct use of the product and preserve it for reference purposes.
- There may be several technically incorrect places or printing errors in this manual. The updates will be added into the new version of this manual. The contents of this manual are subject to change without notice.
- This device should be operated only from the type of power source indicated on the marking label. The voltage of the power must be verified before using the same. Kindly remove the cables from the power source if the device is not to be used for a long period of time.

2. Packing Check

Please check the device and the accessories after getting the device. If there are any damages, shortages or defects, please contact your dealer immediately.

3. HDD Installation

This series of the product supports one SATA hard drive. Please use the HDD the manufacturers recommend specially for security and safe field. Please make sure that the device is powered off before the installation.



1- Loosen the screws to open the cover.



2- Take out the HDD.



3- Place the HDDs onto the bottom of the machine.



4- Connect the power and data cables.



5- Turn over the machine and secure the HDDs.



6- Install back the cover and secure it with the screws.

4. Rear Panel Instruction

The interfaces of the rear panels are for reference only.



Rear Panel for 4 ch



Rear Panel for 8 ch



Rear Panel for 16 ch

Name	Description
DC 12V	Power Input
AUDIO OUT	Audio output; connect to the sound box
RS485	Connect to keyboard or speed dome
CVBS Port	CVBS video signal output
LAN	Network port
AUDIO IN	2 CH audio inputs
HDMI Port	Connect to high-definition display device
VGA Port	VGA output; connect to monitor
VIDEO IN	Video inputs
USB Port	To connect external USB devices like USB flash, USB HDD; or connect to USB mouse
VIDEO OUT	Connect to monitor

5. Startup & Shutdown


► Startup

1. Connect the monitor and the power.
2. The device will boot and the power indicator will display blue.
3. A wizard window will pop up.

► Shutdown

Users can power off the device by using remote controller, keyboard and mouse. Enter "Main Menu" and then select "Shutdown" icon. This will bring up a shutdown window. The device will shut down by clicking "OK" button. Then disconnect the power.

6. Login

After the wizard setup, you can see the live image. Right click to pop up a menu toolbar. Click  main menu button. This will take you to see a login box. The default username is admin; the default password is 123456. Enter username and password and click "Login" button to go into the main menu setup.



7. NAT

► NAT Settings

1. The DVR shall be powered on and connected to the network.
2. Go to Menu → Setup → Network. Refer to Fig 1. You can obtain the IP address, Subnet Mask and Gateway automatically. You can also manually input them according to the configuration of PC. Please make sure the network segment is the same as that of the network which is used.
3. Set the preferred or alternative DNS Server. Click "apply" to save the parameters.
4. Go to Menu → Setup → Network → NAT tab. Refer to Fig 2.
5. Enable NAT and input the NAT Server and Port number (The default NAT Server is **www.autonat.com**; the default Port number is 8989.)
6. Click "Apply" to save the parameters.

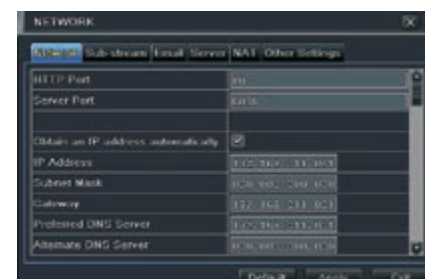


Fig. 1

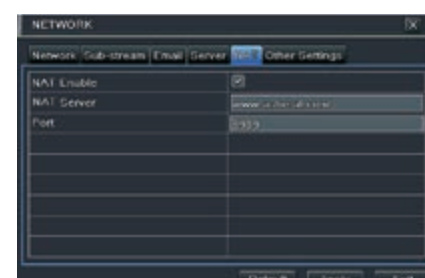


Fig. 2

► **NAT Access**

After finishing the NAT settings, you can enter the NAT Server on the PC.(Input <http://www.autonat.com> to go to the IE client.) If you are the first time to access the NAT, the network will download the ActiveX automatically. After installing ActiveX successfully, it will pop up the login box:

Serial No: The MAC address of the DVR. (Go to Menu → Information → Network to check the MAC address of the DVR)

User Name: the username of DVR, the default username is admin.

Password: the password of DVR, the default password is 123456.



8. DDNS & UPnP Setup

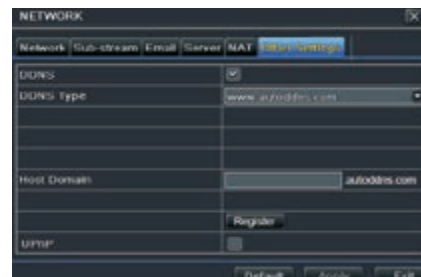
► **Quick DDNS Setup**

You may set up DDNS to be used in connection when your DVR is set to use PPPoE as its network connection.

1. Go to Main Mneu → Setup → Network → Other Settings.

2. Enable DDNS and select "www.autoddns.com"

in the dropdown list of the DDNS Type. Then self-define the host name. After you register it successfully, save the settings by clicking "Apply" button. Now, you can remotely access the DVR using the domain name via WAN.




► **UPnP Setup**

You can use the UPnP function to enable the fast connection of the device to WAN via a router without port mapping.

1. Go to Other Settings tab and enable UPnP and then click "Apply" button to save.

2. Enable the UPnP function in the router.


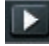
9. Manual Recording

Before recording, please install and format a HDD. Right click  the mouse in the live interface to pop up the following menu toolbar. Click button to start recording.



10. Playback

Right click the mouse in the live interface to pop up the menu toolbar. Click the little triangle button beside

 button to set playback time (eg. 5 minutes). Then click  button to play back the record from the past 5 minutes.

EDVAX

VIMAR group

Vimar SpA: Viale Vicenza, 14

36063 Marostica VI - Italy

Tel. +39 0424 488 600 - Fax (Italia) 0424 488 188 

Fax (Export) 0424 488 709

www.vimar.com



49400713A0 00 14 09
VIMAR - Marostica - Italy