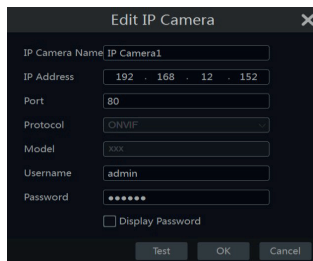


46NVR.04PSN - 46NVR.08PSN

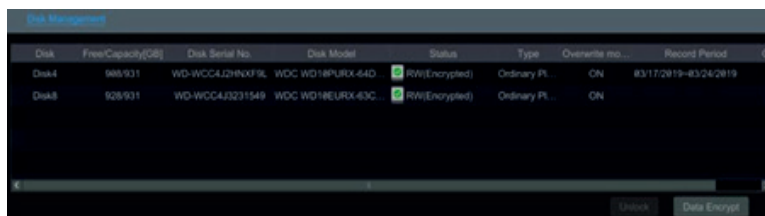
Fare clic su per modificare la telecamera aggiunta. Immettere il nuovo nome della telecamera, l'indirizzo IP, la porta, il nome utente e la password della telecamera. È possibile fare clic sul pulsante "Test" (Prova) per verificare l'esattezza delle informazioni immesse. Fare clic sul pulsante "OK" per salvare le impostazioni. È possibile modificare il nome della telecamera IP solo quando la telecamera aggiunta è online. Fare clic su "Next" (Avanti) per continuare.



Click to edit the added camera. Input the new camera name, IP address, port, username and the password of the camera. You can click "Test" to test the effectiveness of the input information. Click "OK" to save the settings. You can change the IP camera name only when the added camera is online. Click "Next" to continue.

6. Gestione Disco.

Fare clic su Start → Impostazioni → Disco → Gestione disco per accedere all'interfaccia di configurazione. È possibile visualizzare il numero e lo stato dei dischi. Fare clic su Formattazione per formattare l'HDD.



6. Disk Management.

Click Start → Settings → Disk → Disk Management to go to disk management interface. You can view the NVR's disk number and disk status and so on in the interface. Click Formatting to format the HDD.

Crittografia dei dati:

- 1 - Fare clic su "Crittografia dati"
 - 2 - Inserire il nome utente e la password utilizzati per accedere all'NVR. L'utente deve avere l'autorizzazione alla gestione del disco.
 - 3 - Selezionare il disco da crittografare e inserire la password.
- Dopo aver crittografato i dati di un disco, questo disco non può essere letto da altri NVR a meno che non sia sbloccato.

Decodifica dei dati:

- 1 - Fare clic su "Modifica crittografia"
- 2 - Inserire il nome utente e la password utilizzati per accedere all'NVR. L'utente deve avere l'autorizzazione alla gestione del disco.
- 3 - Selezionare il disco da decrittografare e quindi togliere la password.
- 4 - Cliccare su Chiudi.

Sblocco disco: quando un disco crittografato viene trasferito da un altro NVR a questo NVR, sarà nello stato bloccato. Per sbloccarlo, selezionare questo disco e fare clic su Sblocca. Dopo aver inserito la password di crittografia dei dati, il suo stato sarà di sola lettura. Sarà ora possibile leggere i dati ma non scriverli.

Data Encryption:

- 1 - Click Data Encrypt
- 2 - Enter the username and password used to log in the NVR. This username and password shall have the permission of diskmanagement.
- 3 - Check the disk you want to encrypt and then enter the password.

After you encrypt the data of a disk, this disk cannot be read by other NVRs unless it is unlocked.

Data Decryption:

- 1 - Click "Data Encrypt"
- 2 - Enter the username and password used to log in the NVR. This user shall have the permission of disk management.
- 3 - Check the disk you want to decrypt and then empty the password.
- 4 - Click Close Encrypt.

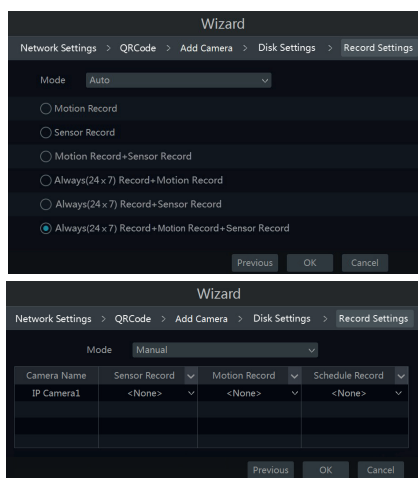
Unlock the disk: when one encrypted disk is transferred from another NVR to this NVR, it will be in locked status. Then you can select this locked disk and click Unlock. After you enter the password of its data encryption, its status will be Read Only. Now you can read the data of this disk but it cannot be written anything.

7. Impostazioni registrazione.

Sono disponibili due modalità di registrazione: automatica e manuale.

Automatica: Selezionare una modalità automatica nell'interfaccia come indicato di seguito, quindi fare clic sul pulsante "OK" per salvare le impostazioni.

Manuale: Impostare "Sensor Record" (Registrazione Sensore), "Motion Record" (Registrazione Movimento) e "Schedule Record" (Registrazione Programmata) di ciascuna telecamera. Fare clic sul pulsante "OK" per salvare le impostazioni.



7. Record Settings.

Two record modes are available: auto and manual.

Auto: Select one auto mode in the interface as shown below and then click "OK" button to save the settings.

Manual: Set the "Sensor Record", "Motion Record" and "Schedule Record" of each camera. Click "OK" to save the settings.

4 - Configurazione NAT

Fare clic su Start → Settings → Network → NAT (Start/Impostazioni/Rete/NAT) per passare all'interfaccia per la configurazione NAT. Selezionare il pulsante "Enable" (Abilita). Fare clic sul pulsante "Apply" (Applica) per salvare le impostazioni.

4.1 - Visualizzazione dello stato di rete

Fare clic su Start → Settings → Network → Network Status (Start/Settings/Rete/Stato rete) per visualizzare lo stato di rete o fare clic sull'icona sulla barra degli strumenti in fondo all'interfaccia di anteprima live per visualizzare facilmente lo stato di rete.

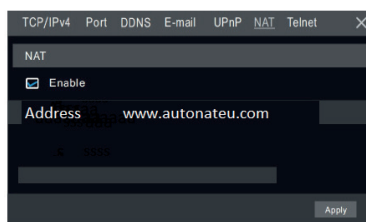
4.2 - Sorveglianza remota

Sorveglianza Client Mobile

1. Attivare la funzione NAT nel NVR.
2. Scaricare e installare l'app **By-Camera** in un dispositivo mobile con sistema operativo Android o iOS.
3. Esegui il client mobile, andare all'interfaccia "Add Device"

(Aggiungi dispositivo), quindi fare clic su per scansionare il QRCode dell'NVR (Andare al percorso Start → Settings → System → Information → Basic (Start/Impostazioni/Sistema/Informazioni/Base) per visualizzare il QRCode dell'NVR).

4. Dopo aver scansionato il QRCode con successo, immettere la password di login nel client mobile.



4 - NAT Configuration

Click Start → Settings → Network → NAT to go to the interface for NAT configuration. Check "Enable". Click "Apply" to save the settings.

4.1 - View Network Status

Click Start → Settings → Network → Network Status to view the network status or click on the tool bar at the bottom of the live preview interface to view network status conveniently.

4.2 - Remote Surveillance

Mobile Client Surveillance

1. Enable NAT in the NVR.
2. Download and install the app **By-Camera** into the mobile device with the Android or iOS system.
3. Run the mobile client, go to the "Add Device" interface and then click to scan the QRCode of the NVR (Go to Start → Settings → System → Information → Basic to view the QRCode of the NVR).
4. After scanning the QRCode successfully, input the login password to log in mobile client.

