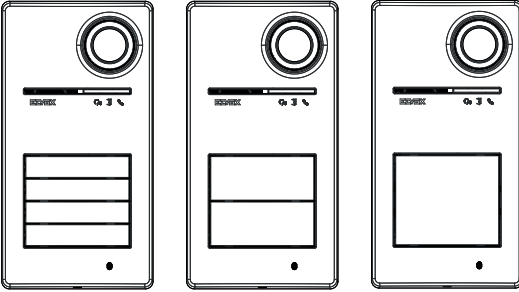


دليل القامم بالتركيب



Roxie

40170

الوحدة الخارجية لطقم Due Fili Plus

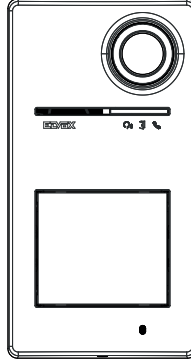


فهرس

| | | |
|---------|---------|---|
| 3..... | 1 | معلومات عامة |
| 3..... | 1.1 | تحييرات ونصائح |
| 4..... | 2.1 | الملحقات |
| 5..... | 2 | وظيفة الأزرار والإشارات |
| 5..... | 1.2 | منظر أمامي |
| 6..... | 2.2 | منظر داخلي (لوحة مفتوحة) |
| 7..... | 3 | عمليات التهيئة |
| | |  |
| 7..... | 1.3 | التهيئة بواسطة تطبيق "View Wireless" |
| 7..... | 1.1.3 | إقران البلوتوث بهاتف ذكي (توفير البلوتوث) |
| 8..... | 2.1.3 | عمليات التهيئة من المستخدم / عمليات الضبط من التطبيق |
| 8..... | 1.2.1.3 | برمجة البطاقات |
| 8..... | 2.2.1.3 | عمليات تهيئة الوحدة الخارجية |
| 10..... | 2.3 | عمليات تهيئة من مفتاح-dip |
| 11..... | 3.3 | التهيئة من الأزرار |
| 12..... | 1.3.3 | الدخول إلى حالة التهيئة من الأزرار |
| 12..... | 2.3.3 | إجراءات التهيئة بواسطة الأزرار |
| 12..... | 1.2.3.3 | استعادة القيم الافتراضية |
| 12..... | 2.2.3.3 | إعادة تشغيل النظام Due Fili Plus |
| 13..... | 3.2.3.3 | بدء تشغيل الإجراء الأوتوماتيكي لتخصيص الرقم التعريفي للوحدات الداخلية |
| 14..... | 4.2.3.3 | عمليات ضبط الصوت بدقة Audio Fine |
| 15..... | 4.3 | عمليات التهيئة مع برنامج التهيئة |
| 15..... | 5.3 | الإشارات في مرحلة التهيئة |
| 16..... | 4 | التشغيل |
| 16..... | 1.4 | وظائف الإنترنت فيديو |
| 16..... | 1.1.4 | المكالمات نحو الوحدات الداخلية |
| 16..... | 2.1.4 | التحكم في الأقفال والأزرار الإضافية |
| 17..... | 3.1.4 | الإشارات أثناء التشغيل العادي لنظام الإنترنت فيديو |
| 18..... | 2.4 | التحكم في عمليات الدخول |
| 18..... | 1.2.4 | إشارات التحكم في عمليات الدخول |
| 19..... | 3.4 | مصادر الفيديو والتبديل |
| 19..... | 1.3.4 | التشغيل وتهيئة الفيديو |
| 19..... | 2.3.4 | تبديل الفيديو على الوحدات الداخلية |
| 20..... | 4.4 | وظيفة الشفق |
| 20..... | 1.4.4 | مستشعر السطوع |
| 20..... | 2.4.4 | وضع الضبط |
| 21..... | 5.4 | الرسائل الصوتية |
| 22..... | 5 | تحديث البرنامج الثابت |
| 22..... | 1.5 | الإشارات في مرحلة التحديث |

1 معلومات عامة

وحدة خارجية لنظام Due Fili Plus يجب إكمالها بالأزرار (ملحقات) من 1 إلى 4 أزرار مكاملة.



1.1 تحذيرات ونصائح

تحذيرات بشأن التركيب:

بالنسبة للتركيب، اطلع على ورقة التعليمات الموجودة في العبوة. في حالة تعديل النظام (عمليات استبدال الوحدات الخارجية أو كابلات جديدة، الخ)، نفذ ذلك والوحدة الخارجية مغطاة. أزل طبقة حماية عدسة الكاميرا فقط بعد الانتهاء من التركيب.

الصيانة:

نفذ التنظيف باستخدام قطعة قماش ناعمة. لا تصب الماء على الجهاز ولا تستخدم أي نوع من المنتجات الكيميائية.

تحذيرات للمستخدم:

لا تفتح الجهاز أو تعبت به. في حالة العطل استخدم طاقم عمل متخصص.

نصائح بشأن تهيئة النظام

في حالة وجود بوابة متصلة بإنترنت الأشياء IoT في النظام وتم ضمان اتصال دائم للوحة بشبكة البلوتوث الخاصة بنظام View Wireless (لا توجد مشاكل في تغطية الإشارة مع البوابة المتصلة بإنترنت الأشياء أو كنت تمتلك عدة نظام بالقرب من اللوحة) فإنه بعد تهيئة اللوحة بشكل مناسب بواسطة تطبيق View Wireless، ستتمكن من فتح القفل من تطبيق View عبر نظام الأتمتة المنزلية. أوتوماتيكياً ستتعرف البوابة المتصلة بإنترنت الأشياء على اللوحة كفتحة محتملة في نظام الأتمتة المنزلية الخاص بك. مثال على هذا الاستخدام هو لوحة في الطابق خارج المكتب.

في حالة عدم ضمان اتصال اللوحة بشبكة البلوتوث نظام View Wireless، فإنه بواسطة تطبيق View Wireless يجب إنشاء نظام إنتركم فيديو منفصل للتحكم في عمليات الدخول إلى اللوحة/الوحدات (بدون اتصال بالبوابة المتصلة بإنترنت الأشياء). مثال على هذا الاستخدام هو اللوحة في نهاية الممر، بعيدة عن المبنى وبدون اتصال البلوتوث جيد بنظام View Wireless.

إذا لم تكن تمتلك نظام الأتمتة المنزلية View Wireless ولكن نظام الأتمتة المنزلية By-Me مع بوابة إنتركم فيديو، فستتم إضافة اللوحة إلى نظام الإنتركم فيديو.

إذا كنت تمتلك وحدة داخلية متصلة عبر شبكة Wi-Fi، ستتمكن من التحكم في الوظائف التي تدعمها الوحدة الداخلية الخاصة بك بنظام الإنتركم فيديو عبر تطبيق View (على سبيل المثال فتح القفل من التطبيق وتنفيذ التشغيل الذاتي، ...)

من أجل تهيئة الجهاز من التطبيق، اتبع الخطوات الموصوفة في "إجراء التهيئة والإدخال بالخدمة باستخدام تقنية البلوتوث القياسية"، في فصل "إجراء التهيئة والإدخال بالخدمة" في دليل View Wireless.

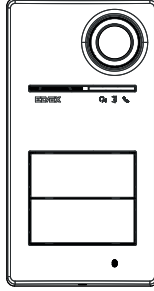
2.1 الملحقات

- طقم الأزرار (يجب شراؤه بشكل منفصل):

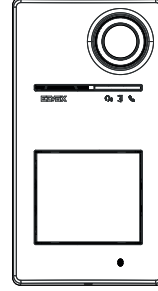
| | |
|------------------------------|-------|
| طقم بزر للوحة 40170 | 40171 |
| طقم بـ 2 زر فردي للوحة 40170 | 40172 |
| طقم بـ 4 زر فردي للوحة 40170 | 40174 |



4 أزرار
40174 + 40170



2 زر
40172 + 40170



1 زر
40171 + 40170

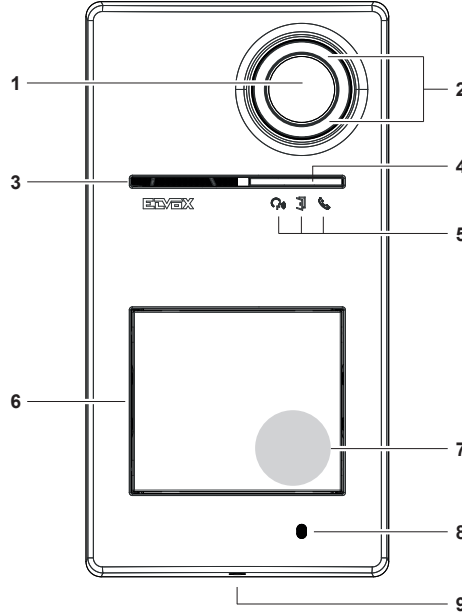
- مفاتيح بمستجيب لقرئ RFID:

| | |
|------------------------------|-----------|
| طقم 7 بطاقات RFID Ultralight | 40169 (*) |
| طقم 5 بطاقات RFID EV2 | 40175 (*) |

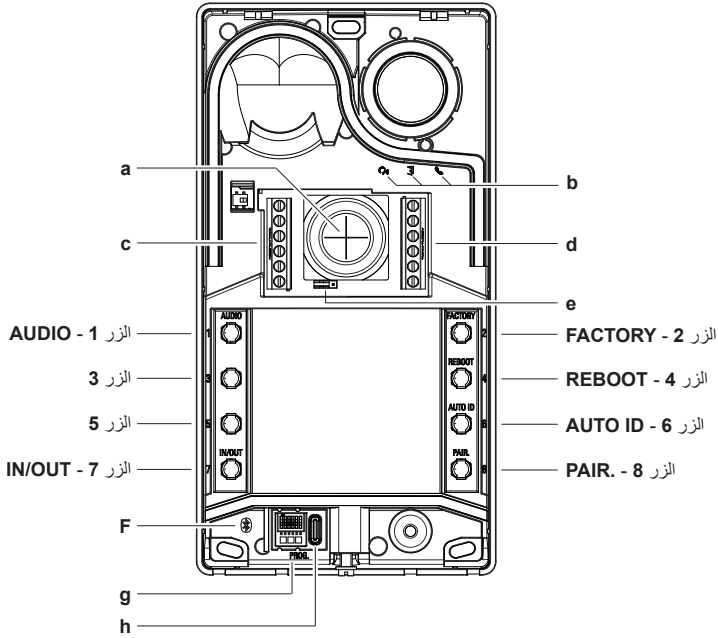
- * **ملحوظة:** لا يمكن الحصول على بطاقات Ultralight 40169 مباشرة من الهواتف الذكية التي تعمل بنظام iOS. من أجل ضمان التشغيل الصحيح مع أجهزة التحكم في عمليات الدخول الأخرى في Vimar، استخدم البطاقات 40175 EV2.

- بطاقة للقرئ RFID:

| | |
|---------------------------------|-------|
| بطاقة للمستجيب MIFARE® DESFire® | 01817 |
|---------------------------------|-------|

وظيفة الأزرار والإشارات 2
منظر أمامي 1.2


- 1 كاميرا التصوير
- 2 مصباح كاميرا التصوير
- 3 مكبر صوت
- 4 حساس شدة إضاءة
- 5 مؤشر التنبيه الضوئي LED
- 6 زر/أزرار المكالمة
- 7 منطقة قراءة المفاتيح/بطاقة المستجيب
- 8 ميكروفون
- 9 مسمار غلق الشريحة (الغلق في عكس اتجاه عقارب الساعة)

2.2 منظر داخلي (لوحة مفتوحة)


- a مدخل الكابلات
- b لمبات الإشارة
- c-d أطراف للتوصيل
- e وصلة تكوين ملامس NO/NC
- f لمبة زرقاء
- g مفتاح للتهيئة
- h موصل USB من النوع C

ملاحظة: رمز ضعف السمع على اللوحة الإلكترونية متوفر للتطور المستقبلي المحتمل للمنتج. الميزة غير متوفرة اليوم.

3 عمليات التهيئة

من الممكن إجراء عمليات تهيئة الوحدة الخارجية بالطرق التالية:

1. التهيئة بواسطة تطبيق "View Wireless"
2. التهيئة بواسطة أزرار الوحدة الخارجية نفسها
3. التهيئة بواسطة مفاتيح-dip
4. التهيئة مع برنامج النظام "SaveProg"

إحدى الميزات الجديدة لهذه الوحدة الخارجية هي إمكانية تهيئتها بواسطة تطبيق "View Wireless". تسمح التهيئة بواسطة تطبيق View Wireless برمجة معظم معايير الوحدة الخارجية بطريقة سريعة وبديهية.



1.3 التهيئة بواسطة تطبيق "View Wireless"

يتيح لك تطبيق "View Wireless" تكوين مجموعة فرعية من المعلمات النموذجية للوحة مدخل Due Fili Plus وإدارة جزء التحكم في الوصول.



قم بتنزيل التطبيق View Wireless من المتاجر على الكمبيوتر اللوحي/الهاتف الذكي الذي ستستخدمه لضبط وتهيئة الإعدادات. عندما يتم تغذية الجهاز بالطاقة للتكوين لأول مرة، نوصي بالبحث عن أي برنامج ثابت وإجراء التحديث.

بالنسبة لعمليات التهيئة على نظام Bluetooth اطلع على دليل التعليمات الخاص بتطبيق View Wireless.

يُرجى الإطلاع على قائمة عمليات التهيئة في فقرة 2.1.3.

1.1.3 إقران البلوتوث بهاتف ذكي (توفير البلوتوث)

إنها عملية إضافة جهاز جديد إلى شبكة البلوتوث الخاصة بأجهزة Vimar.

يتطلب التكوين أن تكون لوحة المدخل مفتوحة وأن تتم إزالة الأزرار من القاعدة.

يمكن تفعيل الإجراء خلال 15 دقيقة من تشغيل لوحة المدخل.

ملحوظة: إذا تمت إضافة الوحدة الخارجية مسبقاً لنظام View Wireless وتحتاج إلى تغيير الهاتف الذكي، سيكفي استخدام نفس حساب View Wireless على الهاتف الذكي الجديد؛ بينما إذا تم تغيير حساب View Wireless، فإنك تحتاج إلى إعادة ضبط الوحدة الخارجية (الإعداد الافتراضي للمصنع) وتنفيذ الربط مجدداً.

1. قم بإزالة لوحة المدخل وتشغيلها.

2. أدخل حالة التكوين:

أ. اضغط مع الاستمرار على الزر 7 لمدة 6 ثوان على الأقل، حتى تصدر لوحة المدخل نغمة تأكيد صوتية مع إضاءة مؤشر LED الأخضر بشكل ثابت.

ب. أدخل رمز التعريف الشخصي الخاص بالدخول، إذا لم يتم تعطيله مسبقاً، (الأزرار 1، 2، 3، 4 بشكل افتراضي). يُشار إلى الدخول في حالة التهيئة بواسطة نغمة صوتية ومصباح LED أخضر وامض

3. وفي غضون 30 ثانية، اضغط مع الاستمرار على الزر 8 لمدة 4 ثوان على الأقل لبدء إجراء إقران البلوتوث للوحة المدخل بهاتف ذكي مزود بتطبيق View Wireless مثبت.

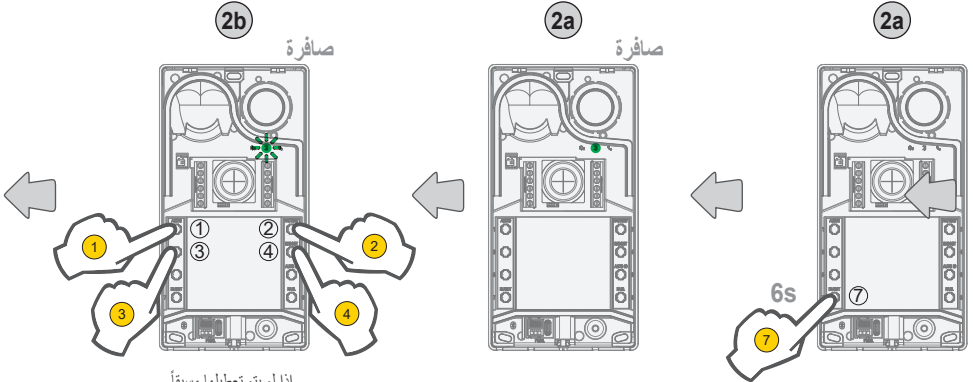
4. يبدأ مصباح LED الأزرق في الوميض بسرعة؛ عند هذه النقطة تدخل الوحدة الخارجية في مرحلة الإشارة "الإرشاد الضوئي" والذي يستمر لمدة دقيقتين ويبلغ التطبيق بتوفره لبدء إجراء الربط بالبلوتوث.

5. بعد أن يتم "الربط بالبلوتوث"، يومض مصباح LED الأزرق 4 مرات متتالية ببطء. إذا لم يبدأ الإجراء، فستكون حالة الإشارة "beaconing" بعد دقيقتين.

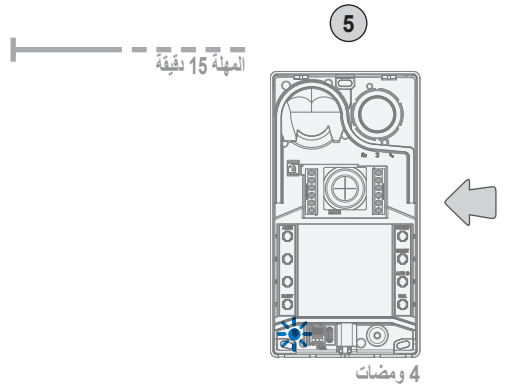
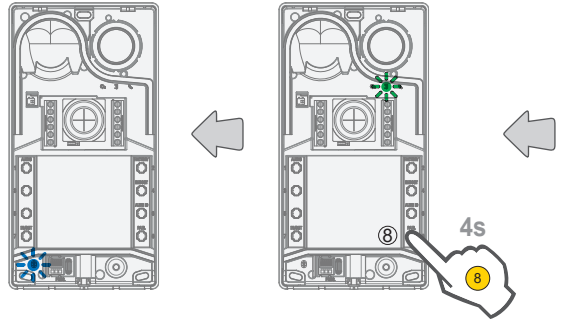
يقوم التطبيق بالبحث عن الأجهزة المتاحة لمدة 30 ثانية.

ملاحظة: يوصى بتغيير رمز PIN للوصول وإيقانه ممكناً.

1 قَم بِنْعِدِيَةِ الوَحْدَةِ الخَارِجِيَةِ.



إذا لم يتم تعطيها مسبقاً



2.1.3 عمليات التهيئة من المستخدم / عمليات الضبط من التطبيق

1.2.1.3 برمجة البطاقات

- تتم برمجة البطاقات من تطبيق View Wireless (مع الملف الشخصي للمسئول).

2.2.1.3 عمليات تهيئة الوحدة الخارجية

الملف الشخصي للقائم بالتركيب

من خلال تطبيق View Wireless، يمكنك تهيئة المعايير التالية للوحة، من الملف الشخصي للقائم بالتركيب:

معايير النظام:

- الاسم والموضع وقابلية الرؤية

معايير الإنترنت فيديو:

- عدد الأزرار
 - إدارة وشدة إضاءة LED الخاصة بالمفاتيح وكاميرات الفيديو
 - زمن الرد والمحادثة والتشغيل الذاتي
 - تفعيل نغمات المكالمة (تشغيل/إيقاف الجرس): الدورات والنغمات ومستوى صوت الجرس
 - ربط تنشيط المرحل مع فتح الباب من الوحدة الداخلية و/أو أمر فتح الباب (إذا كان نشطاً)
 - زمن تنشيط المرحل وأمر فتح الباب من الوحدة الداخلية
 - تفعيل دعم الرسائل الصوتية للجهاز، مع ضبط مستوى الصوت واللغة المتعلقين بها
 - تفعيل رمز التعرف الشخصي للدخول (تشغيل/إيقاف)
 - ضبط مستويات صوت مكبر الصوت والميكروفون
 - ضبط التشغيل المنفذ بواسطة بطاقة صالحة (بين القفل والمرحل والقفل+المرحل والتشغيل عن بعد)
 - عمليات تهيئة الرقم التعريفي للوحدة الخارجية في نظام Due Fili Plus
 - عرض خريطة أزرار البطاقة الخارجية
 - بدء تشغيل الإجراء الأوتوماتيكي لتخصيص الأرقام التعريفية للوحدات الداخلية (الوظيفة قابلة للتفعيل فقط من اللوحة الرئيسية)
 - وظيفة الأقفال المشتركة
 - إعادة تشغيل النظام
- كما أنه يمكن تنفيذ ما يلي على الوحدة الخارجية من الملف الشخصي للقائم بالتركيب:
- تحديث البرنامج الثابت والتحقق منه
 - إزالة الجهاز، مع الاستعدادة اللاحقة للمعايير الافتراضية المتعلقة به

الملف الشخصي للمسئول

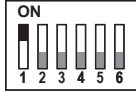

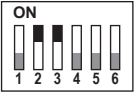
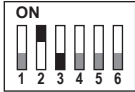
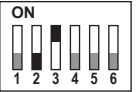
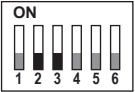
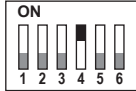
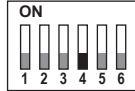
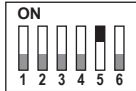
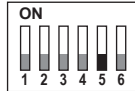
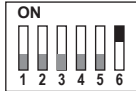
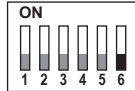
بواسطة تطبيق View Wireless، يمكنك تهيئة المعايير التالية للوحة، من الملف الشخصي للمسئول:

- إدارة بطاقات الدخول: إضافة البطاقات وإدارتها وحذفها.
- إدارة وشدة إضاءة LED الخاصة بالمفاتيح وكاميرات الفيديو
- تفعيل نغمات المكالمة (تشغيل/إيقاف الجرس): دورات الجرس والنغمات ومستوى الصوت
- تفعيل دعم الجهاز عبر الرسائل الصوتية، مع ضبط مستوى الصوت واللغة المتعلقين بها
- تحديث البرنامج الثابت والتحقق منه

من الملف الشخصي للقائم بالتركيب، من الممكن كذلك إدارة الملف الشخصي للمسئول عن طريق اختيار بند "الإدارة" المخصص لذلك في نهاية إجراء التركيب لأول مرة.

2.3 عمليات تهيئة من مفاتيح-dip

تتوفر 6 مفاتيح-dip والتي تؤدي وظائف التهيئة الواردة في الجدول التالي:

| | | | | |
|--|--|--|---|--|
|  |  | <ul style="list-style-type: none"> ضبط الرقم التعريفي Due Fili Plus | | |
| ID2 | ID1 | | | |
|  |  |  |  | <ul style="list-style-type: none"> اختيار عدد أزرار المكالمات |
| زر 4 | زر 1 | زر 2 | زر 1 (افتراضياً) | |
|  |  | <ul style="list-style-type: none"> اختيار تشغيل CA أو PA | | |
| "PA" | "CA" | | | |
|  |  | <ul style="list-style-type: none"> مصدر الفيديو الرئيسي | | |
| وحدة الفيديو الخارجية | وحدة الفيديو الخارجية | | | |
|  |  | <ul style="list-style-type: none"> عدد مقاطع الفيديو المطلوب عرضها | | |
| مقطع فيديو | مقطع فيديو واحد | | | |

تتمتع مصادر تهيئة SaveProg والتطبيق ومفاتيح-dip بنفس الأولوية، يسود آخر ضبط منفذ ويعملون بشكل حصري. بالإضافة إلى ذلك، لا يتم تحديث التعديلات من أحد المصادر في الوقت الفعلي على مصدر آخر.

يقرأ الضبط المنفذ من مفاتيح-dip بشكل مستمر من الوحدة الخارجية (لا يعتمد على حالة التهيئة).

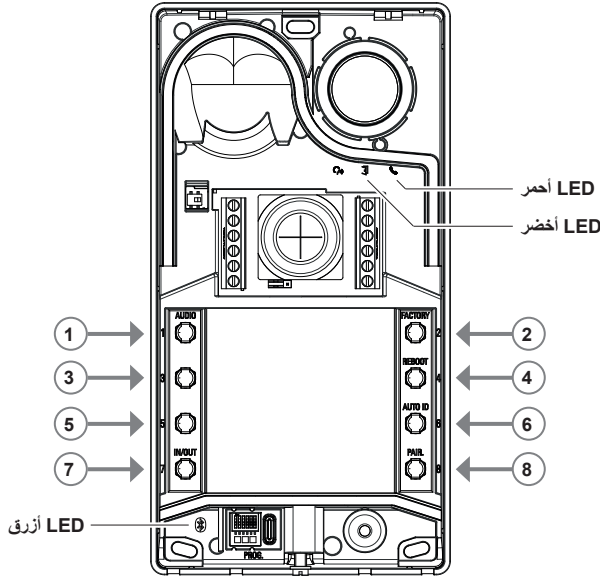
إذا أصبح الضبط المنفذ من مفاتيح-dip قديماً (حالة البرمجة الجديدة من SaveProg أو التطبيق)، بينما تكون الوحدة الخارجية مفتوحة وفي وضع السكون، تستصدر إشارة تحذير "مفاتيح-dip غير موثوق بها" (انظر فصل "إشارات LED")، والتي تشير إلى أن أية تهيئة لمفاتيح-dip غير محايدة.

يتم التعامل مع استعادة عمليات تهيئة المصنع الافتراضية (تهيئة المصنع الافتراضية كبرمجة قسرية: بعد الاستعادة لا تتم قراءة مفاتيح-dip (والتي يتم إبطالها وفقاً لذلك).

3.3 التهيئة من الأزرار

يتطلب التكوين أن تكون لوحة المدخل مفتوحة وأن تتم إزالة الأزرار من القاعدة.

تتم التهيئة بالعمل على الأزرار 8-7-6-5-4-3-2-1.



1.3.3 الدخول إلى حالة التهيئة من الأزرار

- بدء تشغيل التهيئة (الزر 7 + رمز التعريف الشخصي إن تم تفعيله)
 - o من أجل الدخول إلى حالة التهيئة:
 - الضغط الطويلة على الزر 7 لمدة 6 ثوانٍ على الأقل، حتى تُصدر الوحدة الخارجية نغمة تأكيد صوتية مع إضاءة مصباح LED الأخضر بشكل ثابت.
 - ادخل رمز التعريف الشخصي للدخول (إذا تم تفعيله (الافتراضي هو 1، 2، 3، 4)؛ يبدأ مصباح LED الأخضر في الوميض.

- إذا تم تفعيل رمز التعريف الشخصي، يُصدر الجهاز نغمة وتضيء مصابيح LED الخاصة بالإضاءة الخلفية وتنتشر إشارة "ادخال رمز التعريف الشخصي";
 - o يقوم المستخدم بإدخال رمز التعريف الشخصي المكون من 4 أرقام:
 - إذا كان صحيحاً، تُصدر الوحدة الخارجية نغمة "الدخول إلى التهيئة" ويبدأ مصباح LED الأخضر في الوميض. حالة التهيئة نشطة.
 - إذا كان خاطئاً، تُصدر نغمة "عملية غير مسموح بها" ويومض مصباح LED الأحمر. الحالة هي حالة الراحة.
- إذا تم تعطيل رمز التعريف الشخصي يُصدر الجهاز نغمة صوتية ويومض مصابيح LED الأخضر (انظر فصل "الإشارات في مرحلة التهيئة"). حالة التهيئة نشطة.

- الخروج (الزر 7 / المهلة 30 ثانية)
 - o من أجل الخروج من وضع التهيئة: اضغط ضغطة طويلة على الزر 7 (لمدة 3 ثوانٍ على الأقل) حتى تسمع رد فعل صوتي/مرئي عند الخروج من حالة التهيئة (يتوقف مصباح LED الأخضر عن الوميض ويُصدر نغمة صوتية "بيب").

2.3.3 إجراءات التهيئة بواسطة الأزرار

من أجل القيام بعمليات التهيئة التالية، من الضروري الدخول إلى حالة التهيئة، على النحو المبين في الفصل السابق 1.3.3.

1.2.3.3 استعادة القيم الافتراضية

تحذف كل محتوى عمليات تهيئة الوحدة الخارجية (بما في ذلك الربط بالبلوتوث ومفاتيح أو بطاقات التحكم في عمليات الدخول المحفوظة) وتعيدها إلى حالة المصنع.

1. اضغط على الزر **2** لمدة لا تقل عن 4 ثوانٍ.
2. يتم التأكيد على إتمام العملية بنغمة صوتية وبإشارة "تأكيد إتمام العملية".

يعمل فقط خلال 1 دقيقة من التغذية الكهربائية للوحدة الخارجية.
إذا حاولت تنفيذ الإجراء بعد دقيقة واحدة، يومض مصباح LED الأحمر وتصدر نغمة "العملية غير مسموح بها".
بمجرد إعادة الجهاز إلى حالة المصنع، يمكن تنشيط إجراء الربط بالبلوتوث خلال 15 دقيقة التالية، كما لو تم إعادة تغذية الجهاز.

2.2.3.3 إعادة تشغيل النظام Due Fili Plus

1. اضغط على الزر **4** لمدة لا تقل عن 4 ثوانٍ.
2. يتم التأكيد على إتمام العملية بنغمة صوتية وبإشارة "تأكيد إتمام العملية".
3. عند إعادة تشغيل النظام، يتم كذلك إعادة تشغيل الوحدة الخارجية.

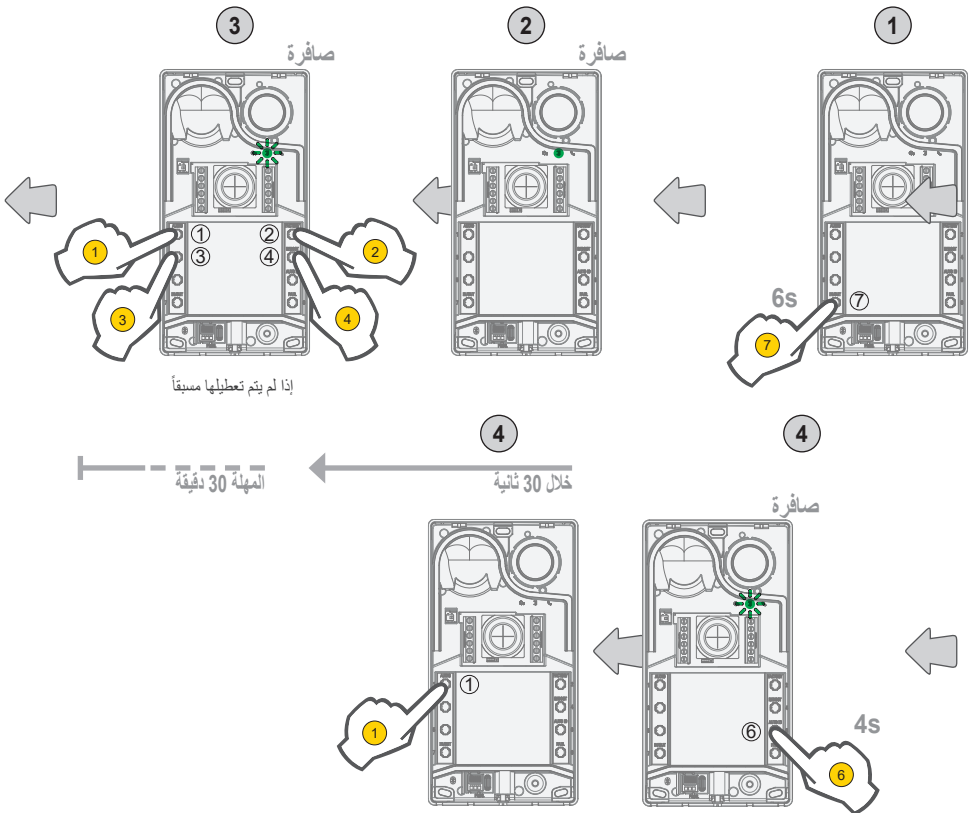
يعمل فقط خلال 1 دقيقة من التغذية الكهربائية للوحدة الخارجية.
إذا حاولت تنفيذ الإجراء بعد دقيقة واحدة، يومض مصباح LED الأحمر وتصدر نغمة "العملية غير مسموح بها".

3.2.3.3 بدء تشغيل الإجراء الأوتوماتيكي لتخصيص الرقم التعريفي للوحدات الداخلية

يتطلب التهيئة المسبقة لعدد المستخدمين (يسري إذا كانت الوحدة الخارجية رئيسية).

1. اضغط على الزر **6** لمدة لا تقل عن 4 ثوان.
2. يتم التأكيد على إتمام العملية بنغمة صوتية وبإشارة "تأكيد إتمام العملية".
3. اضغط على الزر الأول الذي تبدأ منه بربط الأرقام التعريفية (الترتيب من الأعلى إلى الأسفل) خلال 30 ثانية، وإلا سيخرج الجهاز من حالة التهيئة. حتى بعد الضغط على الزر يخرج الجهاز من حالة التهيئة.
4. الخروج من الإجراء الأوتوماتيكي لتخصيص الأرقام التعريفية للوحدات الداخلية بسبب انتهاء المهلة بعد 30 دقيقة أو الخروج بالضغط على الزر النوعي **6** لمدة 4 ثوان (تصدر نغمة "الخروج من الحالة")، بعد العودة إلى وضع التهيئة بالضغط على الزر **7**.

إذا لم تكن الوحدة الخارجية هي الوحدة الرئيسية، ستصدر إشارة مرئية وصوتية للإشارة إلى أن "العملية غير مسموح بها".






4.2.3.3 عمليات ضبط الصوت بدقة Audio Fine

يُنقذ ضبط الصوت الموصوف هنا عندما تكون اللوحة مفتوحة، وبمجرد إغلاقها، ستسمع نتيجة صوتية مختلفة.

- اضغط على 1 لمدة 4 ثوان على الأقل حتى تبدأ مصابيح LED الخاصة بالاختناات حمل الاسم في الوميض (بدء تهيئة الصوت)؛ عند هذه النقطة، ستتفصل الوحدة الخارجية إلى وضع الراحة (خارج حالة التهيئة).
- عندما تجري محاكاة في الوحدة الخارجية بعد مكالمة/التشغيل الذاتي، فإنه بواسطة العمل على الأزرار التالية، سينقذ الضبط المتعلق بها بطريقة مستمرة (في نهاية المدة ستصدر إشارة صوتية تدل على "ضبط الصوت").
 - أ. 2 - يتم ضبط مكبر الصوت؛
 - ب. 3 - 4 يتم ضبط الميكروفون؛
- ينتهي إجراء الضبط بواسطة:
 - ضغطة من الزر 7؛
 - غلق المكالمة من الوحدة الداخلية؛
 - انتهاء مهلة الوحدة الخارجية (نهاية الربط مع الوحدة الداخلية)؛

من الممكن ضبط مستوى الصوت على 10 مستويات متاحة.

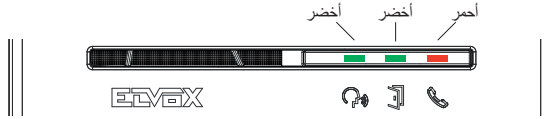
الإشارات في مرحلة ضبط الصوت

|  LED أحمر |  LED أخضر |  LED أخضر | مستوى الصوت |
|--|---|---|-------------|
| 0 | 0 | 0 | المستوى 1 |
| 0 | 0 | 1 | المستوى 2 |
| 0 | 1 | 1 | المستوى 3 |
| 1 | 1 | 1 | المستوى 4 |
| 1 | 1 | 2 | المستوى 5 |
| 1 | 2 | 2 | المستوى 6 |
| 2 | 2 | 2 | المستوى 7 |
| 2 | 2 | 3 | المستوى 8 |
| 2 | 3 | 3 | المستوى 9 |
| 3 | 3 | 3 | المستوى 10 |
| <p>قائمة الرموز:</p> <p>0 ← LED مطفأ؛</p> <p>1 ← LED وامض بطيء؛</p> <p>2 ← LED وامض سريع؛</p> <p>3 ← LED مضيء بشكل ثابت؛</p> | | | |

4.3 عمليات التهيئة مع برنامج التهيئة

من الممكن تهيئة الوحدة الخارجية بطريقة متقدمة باستخدام برنامج SaveProg. SaveProg هو برنامج كمبيوتر تم تجهيزه للضبط والتهيئة المتقدمة لأنظمة Due Fili Plus. لمزيد من المعلومات يُرجى الرجوع إلى البرنامج ذي الصلة.

5.3 الإشارات في مرحلة التهيئة

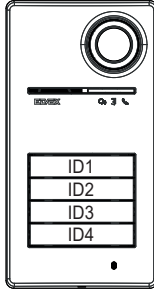


| الاسم | المدة | أخضر LED | أحمر LED | أزرق LED |
|--|-----------|----------------------------------|----------------------------------|----------------------------------|
| الإدخال في التكوين | 2 ث | 0.5 ثانية تشغيل، 0.5 ثانية إيقاف | | (ثانية) |
| إدخال رمز التعريف الشخصي | 2 ث | مضيء بشكل ثابت | | |
| التهيئة | | 0.5 ثانية تشغيل، 0.5 ثانية إيقاف | | |
| بدء تشغيل تهيئة الصوت | 3 ث | 0.5 ثانية تشغيل، 0.5 ثانية إيقاف | | |
| ضبط الصوت | 0.5 ثانية | | | |
| تأكيد إتمام العملية | 1 ثانية | 1 ثانية تشغيل | | |
| المخرج | 1 ثانية | | | |
| العملية غير مسموح بها | 0.5 ثانية | | 0.1 ثانية تشغيل، 0.1 ثانية إيقاف | |
| مفاتيح Dip غير موقوف بها | | | 0.5 ثانية تشغيل، 0.5 ثانية إيقاف | 0.5 ثانية تشغيل، 0.5 ثانية إيقاف |
| إشارة الوحدة الخارجية متاحة لربط البلوتوث مع الهاتف الذكي (الإرشاد الصوتي) | | | | 0.1 ثانية تشغيل، 0.1 ثانية إيقاف |
| إشارة إتمام ربط البلوتوث الوحدة الخارجية بالهاتف الذكي | | | | 0.5 ثانية تشغيل، 0.5 ثانية إيقاف |
| البرنامج الثابت للوحدة الخارجية / BLE، غير متحادي | | | | مضيء بشكل ثابت |

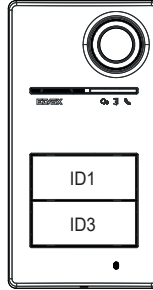
1.4 وظائف الإنترنت فيديو
1.1.4 المكالمات نحو الوحدات الداخلية

يمكن للوحدة الخارجية إدارة حتى 4 مكالمات إنتركم فيديو نحو 4 مستخدمين داخليين.

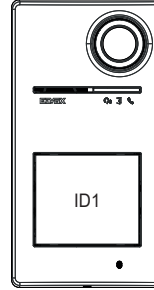
التوافق الافتراضي لأزرار الاتصال - الرمز التعريفي لنظام Due Fili Plus



زر مكالمة 4



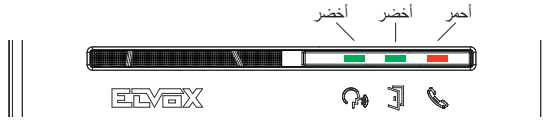
زر مكالمة 2






زر مكالمة 1

2.1.4 التحكم في الأقفال والأزرار الإضافية

من الممكن التحكم في قفل كهربائي متصل مباشرة بالكتل الطرفية **+S** و **-S** و توصيل زر موضعي إضافي لفتح القفل بالكتل الطرفية **+CA** و **-CA**. بدلاً من ذلك، يمكن تهيئة الكتل الطرفية **+CA** و **-CA** (من SaveProg ومفاتيح-dip)، كمدخل لمستشعر للإشارة إلى أن "الباب مفتوح".

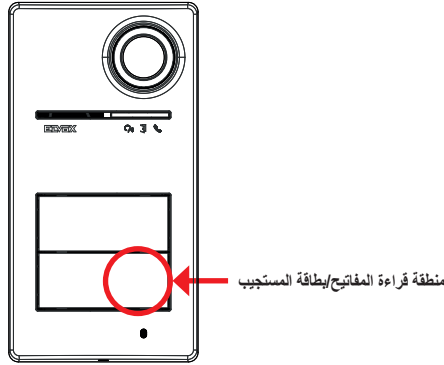
3.1.4 الإشارات أثناء التشغيل العادي لنظام الإنتركم فيديو


| المعنى | LED | | | | | | | | | | | | |
|--|--|------|-------------------|--|-----------------------|--|-----------------------|-------------------------------|-------------------|---|-------------------|--|--|
| LED أخضر: • وامض ← إشارة المكالمة الجارية (0.5 ثانية مضيء، 0.5 ثانية مطفأ، دورة 1 ثانية)؛ • مضيء ← إشارة الربط النشط؛ |   | | | | | | | | | | | | |
| LED أخضر • مضيء ← أثناء تنشيط القفل؛ |   | | | | | | | | | | | | |
| LED أحمر • مضيء ← إشارة إلى أن الناقل مشغول؛ • وامض ← الربط مفقود على النحو الموصوف في الجدول التالي "وميض LED الأحمر": |   | | | | | | | | | | | | |
| <table border="1"> <thead> <tr> <th>نوع ومدة الوميض</th> <th>حالة</th> </tr> </thead> <tbody> <tr> <td>وامض لمدة 2 ثانية</td> <td>محاولة مكالمة في حالة كون الناقل مشغول</td> </tr> <tr> <td>وميض سريع لمدة 5 ثوان</td> <td>مكالمة إلى وحدة داخلية ذات مستخدم غائب</td> </tr> <tr> <td>وميض بطيء لمدة 5 ثوان</td> <td>مكالمة إلى وحدة داخلية مشغولة</td> </tr> <tr> <td>وامض لمدة 1 ثانية</td> <td>الوحدة الداخلية التي يتم الاتصال بها غير موجودة</td> </tr> <tr> <td>وامض لمدة 1 ثانية</td> <td>تعيين معرف ثانوي مع قائد المجموعة < 50</td> </tr> </tbody> </table> | نوع ومدة الوميض | حالة | وامض لمدة 2 ثانية | محاولة مكالمة في حالة كون الناقل مشغول | وميض سريع لمدة 5 ثوان | مكالمة إلى وحدة داخلية ذات مستخدم غائب | وميض بطيء لمدة 5 ثوان | مكالمة إلى وحدة داخلية مشغولة | وامض لمدة 1 ثانية | الوحدة الداخلية التي يتم الاتصال بها غير موجودة | وامض لمدة 1 ثانية | تعيين معرف ثانوي مع قائد المجموعة < 50 | |
| نوع ومدة الوميض | حالة | | | | | | | | | | | | |
| وامض لمدة 2 ثانية | محاولة مكالمة في حالة كون الناقل مشغول | | | | | | | | | | | | |
| وميض سريع لمدة 5 ثوان | مكالمة إلى وحدة داخلية ذات مستخدم غائب | | | | | | | | | | | | |
| وميض بطيء لمدة 5 ثوان | مكالمة إلى وحدة داخلية مشغولة | | | | | | | | | | | | |
| وامض لمدة 1 ثانية | الوحدة الداخلية التي يتم الاتصال بها غير موجودة | | | | | | | | | | | | |
| وامض لمدة 1 ثانية | تعيين معرف ثانوي مع قائد المجموعة < 50 | | | | | | | | | | | | |

2.4 التحكم في عمليات الدخول

الوحدة الخارجية مجهزة بقارئ للتحكم في عمليات الدخول بواسطة المفاتيح أو بطاقات المستجيب.

يتم تشغيل القارئ في المنطقة المبينة في الصورة الواردة أدناه.



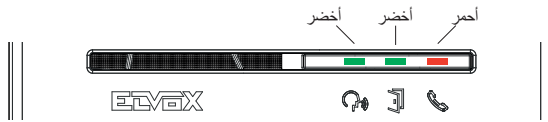
تُشغّل المفاتيح/البطاقات دائماً نفس التنفيذ المهيأ بنظام Due Fili Plus. يمكن أن يكون ذلك القفل أو المرحل أو الامتدادات المقررة بالنظام.










تم تهيئة المفاتيح أو بطاقات المستجيب من تطبيق View Wireless (مع الملف الشخصي للمسئول).

لمزيد من المعلومات يرجى الرجوع إلى دليل "View Wireless" المتاح على الموقع الإلكتروني www.vimar.com.

ملاحظة: لا يمكن ضمان فتح البوابة عبر الهاتف الذكي NFC.

1.2.4 إشارات التحكم في عمليات الدخول



| المعنى | LED |
|--|--|
| - |    |
| LED أخضر • 3 ومضات ← الدخول/التنفيذ من البطاقة عن بُعد + إشارة صوتية من النوع "بيب" ورسالة صوتية محتملة |    |
| LED أحمر • 3 ومضات ← قراءة البطاقة غير صالحة + إشارة صوتية من النوع "بوب" |    |

3.4 مصادر الفيديو والتبديل

تمتلك الوحدة الخارجية مصدرين ممكنين للفيديو والذين يمكن عرضهما على الوحدات الداخلية أثناء الاتصال:

- كاميرا الفيديو الداخلية، "فيديو داخلي"
- مدخل لكاميرا فيديو خارجية من نوع الدائرة التلفزيونية المغلقة، "فيديو خارجي"

مواصفات كاميرا الفيديو الداخلية:

- زاوية الرؤية $H = 130^\circ$
- الوضوح PAL 480 TVL
- إطار في الثانية بخط تناوب الطور = 25/ثانية
- كاميرا فيديو بألوان
- لكس على الأقل $> 0,1$

مواصفات كاميرا الفيديو الخارجية:

- يمكن تنفيذ توصيل كاميرا الفيديو الخارجية بكتل التوصيل المعدة لذلك (**-V** و **+V**).
- تتمثل المواصفات الكهربائية لتوصيل كاميرا الفيديو الخارجية فيما يلي:
- الكتلة الطرفية للفيديو بتيار متردد
- يبلغ الحد الأقصى لطول الكابل القابل للتوصيل 30 متراً

1.3.4 التشغيل وتهيئة الفيديو

من الممكن تهيئة وضع استخدام مصادر الفيديو في مرحلة التركيب، عن طريق الاختيار مما يلي:

1. إشارة الفيديو الأساسية، عن طريق الاختيار بين الفيديو الداخلي والخارجي؛
 2. عدد مقاطع الفيديو المطلوب عرضها، بين مقطع واحد ومقطعين؛
- تتم التهيئة من مفتاح-dip أو من SaveProg.

2.3.4 تبديل الفيديو على الوحدات الداخلية

في حالة تهيئة مقطعي فيديو، فإنه من الممكن أثناء الاتصال تبديل الفيديو المعروض على الوحدة الداخلية.

في الوحدات الداخلية 40515 Up 5S Tab و 40517 Up 7S Tab وفي تطبيق المستخدم المتعلق بها، يتوفر مفتاح نوعي لتنفيذ وظيفة تبديل إشارة الفيديو.

في الوحدات الداخلية الأخرى ستمتكن من استخدام كلا الإمكانيتين التاليتين:

- أمر "التحرك في الصورة/التكبير والتصغير"؛
- F1/F2.

4.4 وظيفة الشفق

وظيفة الشفق للضبط التلقائي لشدة الإضاءة وفقاً للإضاءة المحيطة.
يؤثر الضبط على مصابيح LED البيضاء الخاصة بإضاءة منطقة التصوير وعلى مصابيح LED الخاصة بالإضاءة الخلفية للأزرار.

1.4.4 مستشعر السطوع

يتم الضبط الأوتوماتيكي للسطوع بواسطة مستشعر سطوع البيئة.

2.4.4 وضع الضبط

يتم تشغيل مصابيح LED الكاميرا واللافتات على النحو الموضح أدناه، مع وضعي ضبط، عبر التطبيق و SaveProg الميئين على النحو التالي:

من التطبيق

- في وضع النهار/الليل (ضوء/ظلام)
 - o مع الضوء تكون مصابيح LED الكاميرا واللافتات مطفأة؛ يقوم هذا الوضع بتهيئة الوحدة الخارجية بقيمة شدة ضوء تبلغ 0، أوتوماتيكياً (لا يوجد ضبط من قِبَل المستخدم).
 - o مع الظلام يمكن ضبط مستويات الكاميرا واللافتات بشكل مستقل فيما بينها.
- في الوضع **24 ساعة** (نشط دائماً)، تُضبط قيم السطوع الخاصة بمصابيح LED الكاميرا واللافتات. من الممكن كذلك الإطفاء الكلي لكليهما.

من SaveProg

- في وضع النهار/الليل (ضوء/ظلام):
 - o مع الضوء يمكن ضبط مستويات الكاميرا واللافتات بشكل مستقل فيما بينها.
 - o مع الظلام يمكن ضبط مستويات الكاميرا واللافتات بشكل مستقل فيما بينها.
- في الوضع **24 ساعة** (نشط دائماً)، تُضبط قيم السطوع الخاصة بمصابيح LED الكاميرا واللافتات. من الممكن كذلك الإطفاء الكلي لكليهما.

حالة الضوء/الظلام

يحدد مستشعر السطوع حالة النهار/الليل (الضوء/الظلام)، والتي يتم تحديد حدها في المصنع ولا يمكن للمستخدم تغييره.

ملحوظة: إذا تم الضبط من خلال التطبيق أثناء مكالمة ما، سيُضبط مصابيح LED من المكالمة التالية.

ملخص

| 24h | النهار/الليل | | الإدوات |
|--|--|--|----------|
| | حالة "الظلام" | حالة "الضوء" | |
| حالة "دائماً" | | | التطبيق |
| • لافتات ← قابلة للضبط • كاميرا ← قابلة للضبط | • لافتات ← قابلة للضبط • كاميرا ← قابلة للضبط | • لافتات ← 0 • كاميرا ← 0 | |
| • لافتات ← قابلة للضبط • كاميرا ← قابلة للضبط | • لافتات ← قابلة للضبط • كاميرا ← قابلة للضبط | • لافتات ← قابلة للضبط • كاميرا ← قابلة للضبط | SaveProg |

5.4 الرسائل الصوتية

الجهاز مزود برسائل صوتية، والتي يمكن تفعيلها من SaveProg ومن التطبيق. تم تعطيلها افتراضياً وفي حالة تفعيلها، ستكون اللغة الافتراضية هي الإيطالية.

هذه هي الرسائل المقررة:

- قيد المكالمة
- نهاية المكالمة
- الباب المفتوح
- التنشيط المساعد
- لا يوجد رد
- مشغول
- تحدث

لغات الرسائل الصوتية:

- الإيطالية، الإنجليزية، الفرنسية، الألمانية، الإسبانية، اليونانية، البرتغالية، الروسية، السويدية، البولندية، النرويجية، العربية.

5 تحديث البرنامج الثابت

التحديث يتم بواسطة:

- الكمبيوتر الشخصي، باستخدام FWUpdate في SaveProg، عبر اتصال USB (موصل USB C)
 - بواسطة برنامج FWUpdate، يوجد برنامجان ثابتان يجب تحديثهما، حيث يجب تنفيذ ذلك بالترتيب المناسب باتباع إرشادات البرنامج.
 - بواسطة تطبيق "View Wireless".
- أثناء مرحلة التحديث، يتم توفير تعليقات المستخدم من الوحدة الخارجية بواسطة مصابيح LED للإشارة. من الممكن أيضًا تحديث التركيب الصوتي باستخدام SaveProg. راجع الأداة في View Wireless لمزيد من التفاصيل.

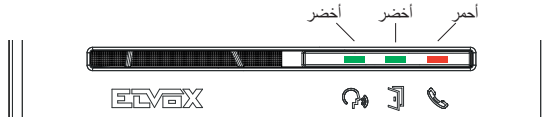
تحديث البرنامج الثابت للوحة المدخل من تطبيق View Wireless




- في مرحلة التحديث، يجب أن تكون قناة تحديث واحدة نشطة، إما SaveProg أو View Wireless
- لا يتم بفصل مصدر الطاقة عن لوحة المدخل أثناء التحديث وتأكد من شحن الهاتف الذكي
- اجعل نفسك على بعد متر واحد من لوحة المدخل، ولا تقم بأي عمليات عليها أو على الهاتف الذكي أثناء مرحلة التحديث (على سبيل المثال، فصل البلوتوث، إيقاف التطبيقات...).

الإشارات في مرحلة التحديث (LED أحمر)

- مضاء بشكل ثابت، بينما تكون أداة تحميل التشغيل نشطة.
- وامض (بطريقة غير منتظمة)، أثناء الإلغاء والكتابة.

1.5 الإشارات في مرحلة التحديث



| المعنى | LED |
|--|--|
| <p>أحمر LED</p> <ul style="list-style-type: none"> • مضىء بشكل ثابت ← التحديث جاري • وامض (بطريقة غير منتظمة) أثناء الإلغاء والكتابة |    |



VIMAR

Viale Vicenza, 14
إيطاليا - Marostica VI 36063
www.vimar.com



49401868A0_MI 02 2405