

46NVR.04PS - 46NVR.08PS

1 - Introduzione

1.1 - Riepilogo

Gamma di NVR IP in grado di gestire e registrare telecamere fino a 6 Mpx in compressione H.264 e H.265, dotati di Switch PoE integrato, disponibili nelle versioni 4 / 8 canali IP.

2 - Guida all'utilizzo di base

2.1 - Avvio e spegnimento

Prima di collegare l'unità all'alimentazione, verificare che tutti i collegamenti siano stati eseguiti correttamente. Un corretto avvio e arresto è estremamente importante per la durata del dispositivo.

2.1.1 - Avvio

- 1 - Collegare il dispositivo di visualizzazione all'interfaccia VGA/HDMI del NVR.
- 2 - Collegare il mouse e accendere. Il dispositivo si avvia e il LED di alimentazione diventa blu.
- 3 - Comparirà una procedura guidata (selezionare la lingua la prima volta che si utilizza il NVR). Per ulteriori dettagli, fare riferimento a 3.1 Procedura guidata per l'avvio.

2.1.2 - Spegnimento

- 1 - Fare clic su Start → Shutdown (arresto) e comparirà la finestra di arresto. Selezionare "Shutdown" ("Arresto") all'interno della finestra. Dopo un momento di attesa, l'unità si spegnerà facendo clic sul pulsante "OK".
- 2 - Scollegare l'alimentazione.

Specifiche / Specifications

Modello		46NVR.04PS	46NVR.08PS
Sistema / Sistem	Compressione / Compression	Standard H.264 / H.265	
	OS	Linux	
Video	Ingressi / Input	4 CH IPC	8 CH IPC
	Telecamere IP / IP camera	6MP/5MP/4MP/3MP/1080P/960P/720P/960H/CIF	
	Uscita Monitor / Monitor Output	HDMI x 1: 1920 x 1080 / 1280 x 1024 / 1024 x 768 VGA x 1: 1920 x 1080 / 1280 x 1024 / 1024 x 768	
Audio	Network Input	4 CH IPC audio input	8 CH IPC audio input
	Ingressi / Input	No	
	Uscite / Output	No	
	Compressione / Compression	G.711(U/A)	
Live View	Capacità di decodifica / Decoding Capability	1 CH 6MP 4 CH 720p	
	Flusso di registrazione / Record Stream	Doppio Stream di registrazione / Dual Stream recording	
Registrazione / Record	Risoluzione / Resolution	6MP @20 fps, 5MP/4MP/3MP/1080P/960P/720P/960H/CIF @25/30 fps	
	Riproduzione / Playback	Max 4CH	Max 8CH
	Ricerca / Search	Fascia oraria, tempo evento ricerca gornaliera / Time slice/time/event/tag search	
Play Back	Ricerca intelligente / Smart Search	Registrazioni su periodo di tempo differenziate da colori diversi per tipo di evento / Highlighted color to display the camera record in a certain period of time, different colors refers to different record events	
	Funzioni / Function	Play, pause, FF, FB, digital zoom, etc.	
Allarmi / Alarm	Modalità / Mode	Manuale, sensore, movimento, eccezione, eventi / Manual, sensor, motion, exception, smart event	
	Ingressi / Input	Supporta ingresso allarme telecamere IP / Support IPC alarm input	
	Uscite / Output	Supporta uscita allarme telecamere IP / Support IPC alarm output	
	Triggering	Record, snap, preset, e-mail, etc.	
Rete / Network	Interfaccia / Interface	RJ 45 x 1 (100Mbps)	
	Protocollo / Protocol	TCP / IP, PPPoE, DHCP, DNS, DDNS, UPnP, NTP, SMTP, HTTPS, 802.1x	
	Access/Transfer Bandwidth	28/28 (Mbps)	40/40 (Mbps)
Dispositivo mobile / Mobile Device	OS	iOS, Android	
Memoria/Storage	HDD	1TB x 1 (SATA 2.0 x 1, max 8TB)	
	Remote control	Si / Yes	
Porte / Port	USB	USB 2.0 x 2	
	Locale / Local Backup	Supporto USB, Disco USB rimovibile / U disk, USB mobile HDD	
Backup	in Rete / Network backup	Si / Yes	
	Porte PoE / PoE Ports	100M RJ45 x 4	100M RJ45 x 8
	Standards	IEEE802.3af	
PoE	Potenza d'uscita / Output Power	≤40W	≤80W
	Alimentazione / Power Supply	DC 48V/1.25A	
	Consumo / Consumption	≤6W (senza HDD / without HDD)	
	Dimensioni / Dimensions	255 mm x 222 mm x 42 mm (W x D x H)	
Altro / Others	Ambiente di esercizio / Work Environment	- 10 °C ~ 50 °C, 10 % ~ 90 % umidità / humidity	

Specifiche degli alimentatori - Power Supplies Specifications	Alimentatori per 46NVR.04PS Power supply for 46NVR.04PS		Alimentatori per 46NVR.08PS Power supply for 46NVR.08PS	
	Channel Well Technology Co Ltd	Shenzhen Fujia Appliance Co., Ltd.	FSP TECHNOLOGY INC	Channel Well Technology Co Ltd
Costruttore - Manufacturer				
Indirizzo - Address	222 Sec 2 Nankan Rd Lujhu Township Taoyuan Hsien, 33855 Taiwan	5F of Building F, Hengchangrong (Xinghui) Sci-Tech. Park, Huaning Road, Longhua District, Shenzhen, Guangdong, P.R. China	No. 22, Jianguo E. Road, Taoyuan city, Taiwan	222 Sec 2 Nankan Rd Lujhu Township Taoyuan Hsien, 33855 Taiwan
Modello - Model	2ABF060R	FJ-SW20174801300	FSP120-AFAN3	2ABU120R
Tensione di ingresso - Input voltage	100-240 V	100-240 V	100-240 V	100-240 V
Frequenza di ingresso - Input AC frequency	50/60 Hz	50/60 Hz	50/60 Hz	50/60 Hz
Tensione di uscita - Output voltage	48.0 V	48.0 V	48.0 V	48.0 V
Corrente di uscita - Output current	1.25 V	1.30 V	2.5 V	2.5 V
Potenza di uscita - Output power	60.0 W	62.4 W	120.0 W	120.0 W
Rendimento medio in modo attivo - Average active efficiency	90.30%	89.03%	92.93%	91.15%
Rendimento a basso carico (10%) - Efficiency at low load (10%)	83.30%	81.00%	86.02%	86.48%
Potenza a vuoto - No-load power consumption	0,12 W	0,14 W	0,09 W	0,13 W
Conformità Normativa - Conformity	Direttiva ErP - ErP Directive		Direttiva ErP - ErP Directive	
	Regolamento alimentatori esterni (UE) n. 2019/1782 - Regulation for external power supplies (EU) n. 2019/1782		Regolamento alimentatori esterni (UE) n. 2019/1782 - Regulation for external power supplies (EU) n. 2019/1782	

46NVR.04PS - 46NVR.08PS

3 - Procedura guidata e interfaccia principale

3.1 - Procedura guidata per l'avvio

Le icone del disco verranno visualizzate in alto nell'interfaccia di avvio. È possibile visualizzare il numero e lo stato di ciascun disco in maniera veloce e intuitiva attraverso queste icone (: disco assente; : disco non disponibile; : disco RW disponibile).

È possibile configurare rapidamente l'NVR tramite la procedura guidata d'impostazione per far funzionare l'NVR normalmente. È necessario configurare la procedura guidata quando l'NVR viene avviato per la prima volta (oppure fare clic su "Skip" (Salta) per annullare la procedura guidata la volta successiva).

Fare clic su "Wizard Setup" (Procedura Guidata Impostazione) per iniziare la procedura guidata. Le fasi di impostazione sono le seguenti.

1 - Accesso al sistema. Impostare la propria password o utilizzare quella predefinita quando viene utilizzata la procedura guidata per la prima volta (il nome utente predefinito del sistema è **admin**; la password predefinita di **admin** è **123456**); selezionare il nome utente di accesso e inserire la password corrispondente la volta successiva.

Fare clic su "Edita Security Question" (Modifica domanda di sicurezza) per impostare le domande e le risposte di sicurezza per la password dell'admin.

2 - Configurazione di data e ora.

La data e l'ora del sistema devono essere impostate se la procedura guidata viene utilizzata per la prima volta. Fare riferimento alla figura seguente. Impostare il fuso orario, l'ora del sistema, il formato della data e il formato dell'ora. Il DST (ora legale) sarà abilitato per impostazione predefinita se il fuso orario selezionato comprende DST. Fare clic su "Next" (Avanti) per continuare.

3- Impostazioni di rete. Selezionare "Obtain an IP address automatically" (Ottenerne un indirizzo IP automaticamente) e "Obtain DNS automatically" (Ottenerne DNS automaticamente) per ottenere l'indirizzo IP e DNS automaticamente, o immettere manualmente l'indirizzo IP, maschera di sottorete, gateway, DNS preferito e DNS alternativi. Immettere la porta HTTP, la porta RTSP e la porta Server. Fare clic su "Next" (Avanti) per continuare.

Introduzione Porta Ethernet interna (PoE):

Se si utilizzano le porte di rete PoE, lo stato "online" della porta Ethernet interna verrà mostrato sull'interfaccia. Fare riferimento alla foto.

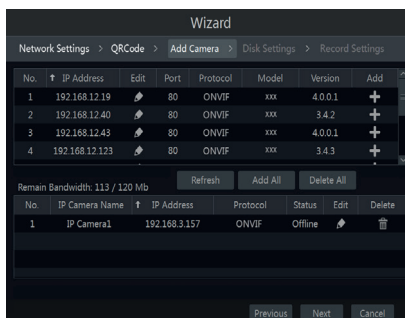
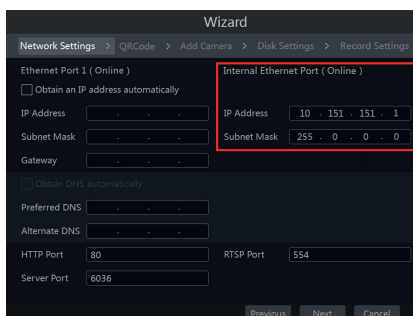
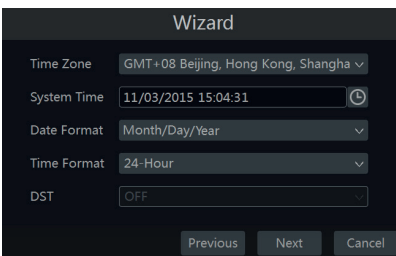
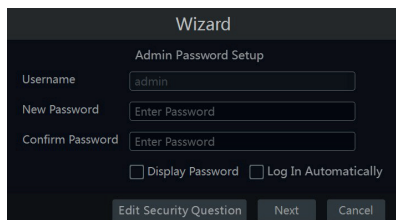
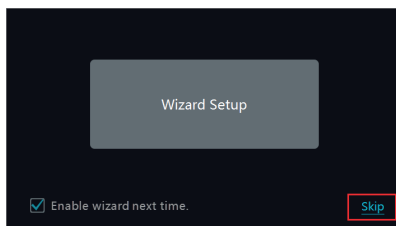
La porta Ethernet interna è la porta che collega tutte le porte PoE con il sistema NVR.

Le porte PoE sono disponibili se la porta Ethernet interna è in linea (online); se non è in linea, tutte le porte PoE non saranno disponibili, questo potrebbe essere dovuto al malfunzionamento della porta Ethernet interna.

L'indirizzo IP e la subnet mask della porta Ethernet interna possono essere modificati per rendere la porta nello stesso segmento di rete delle telecamere IP collegate direttamente alle porte PoE dell' NVR (non è consigliabile modificare l'indirizzo IP e la maschera di sottorete della porta Ethernet interna).

4- QRCode. È possibile scansionare il QRCode attraverso l'applicativo client installato nel telefono cellulare o nel PAD per accedere istantaneamente. Per maggiori dettagli vedere il paragrafo 4.2 Sorveglianza Client Mobile.

5- Aggiunta Telecamera. Fare clic su "Refresh" (Aggiorna) per aggiornare l'elenco delle telecamere IP online che si trovano nella stessa rete locale dell'NVR e fare clic per aggiungere la telecamera cercata. Fare clic su "Add All" (Aggiungi Tutto) per aggiungere le telecamere nell'elenco. Fare clic per eliminare la telecamera aggiunta. Fare clic su "Delete All" (Elimina tutto) per eliminare tutte le telecamere aggiunte.



3 Wizard & Main Interface

3.1 Startup Wizard

The disk icons will be shown on the top of the startup interface. You can view the number and status of each disk quickly and conveniently through these icons (: no disk; : unavailable disk; : available RW disk.

You can quickly configure the NVR by wizard setup to make the NVR work normally. You must configure the wizard if you start the NVR for the first time (or click "Skip" to cancel the wizard next time).

Click "Wizard Setup" to start wizard. The setting steps are as follows.

1 - System Login. Set your own password or use the default when you use the wizard for the first time (the default username of the system is **admin** and the default password of **admin** is **123456**); select the login username and enter the corresponding password next time.

Click "Edit Security Question" to set questions and answers for password security of admin.

2 - Date and Time Configuration.

The date and time of the system need to be set up if you use the wizard for the first time. Refer to the following figure. Set the time zone, system time, date format and time format. The DST will be enabled by default if the time zone selected includes DST. Click "Next" to continue.

3- Network Settings. Check "Obtain an IP address automatically" and "Obtain DNS automatically" to get the IP address and DNS automatically, or manually input IP address, subnet mask, gateway, preferred DNS and alternate DNS. Input the HTTP port, RTSP port and Server port. Click "Next" to continue.

Internal Ethernet Port Introduction (PoE):

If you use the NVR with the PoE network ports, the online state of the internal ethernet port will be shown on the interface. Refer to the picture.

The internal ethernet port is the port which connects all the PoE ports with the NVR system. The PoE ports are available if the internal ethernet port is online; if it is offline, all the PoE ports will be unavailable, may be the internal ethernet port is broken.

The IP address and subnet mask of the internal ethernet port can be changed to make the port in the same network segment with the IP cameras which directly connect to the PoE ports of the NVR (it is not recommended to change the IP address and subnet mask of the internal ethernet port).

4- QRCode. You can scan the QRCode through mobile client which is installed in the mobile phone or PAD to log in the mobile client instantly. Please refer to 4.2 Mobile Client Surveillance for details.

5- Add Camera. Click "Refresh" to refresh the list of online IP cameras which are in the same local network with NVR and then click to add the searched camera. Click "Add All" to add all the cameras in the list. Click to delete the added camera. Click "Delete All" to delete all the added cameras.

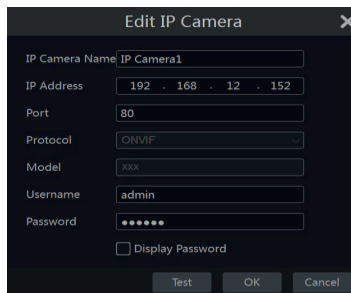
46NVR.04PS - 46NVR.08PS

Fare clic su per modificare la telecamera IP cercata. Immettere il nuovo indirizzo IP, la subnet mask, il gateway, il nome utente e la password della telecamera. Fare clic sul pulsante "OK" per salvare le impostazioni.



Click to edit the searched IP camera. Input the new IP address, subnet mask, gateway, username and the password of the camera. Click "OK" to save the settings.

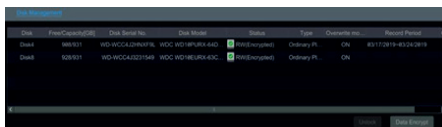
Fare clic su per modificare la telecamera aggiunta. Immettere il nuovo nome della telecamera, l'indirizzo IP, la porta, il nome utente e la password della telecamera. È possibile fare clic sul pulsante "Test" (Prova) per verificare l'esattezza delle informazioni immesse. Fare clic sul pulsante "OK" per salvare le impostazioni. È possibile modificare il nome della telecamera IP solo quando la telecamera aggiunta è online. Fare clic su "Next" (Avanti) per continuare.



Click to edit the added camera. Input the new camera name, IP address, port, username and the password of the camera. You can click "Test" to test the effectiveness of the input information. Click "OK" to save the settings. You can change the IP camera name only when the added camera is online. Click "Next" to continue.

6 - Gestione Disco

Fare clic su Start → Impostazioni → Disco → Gestione disco per accedere all'interfaccia di configurazione. È possibile visualizzare il numero e lo stato dei dischi. Far clic su Formattazione per formattare l'HDD.



6 - Disk Management

Click Start → Disk → Disk Management to go to disk management interface. You can view the NVR's disk number and disk status and so on in the interface. Click Formatting to format the HDD.

Crittografia dei dati:

- 1 - Fare clic su "Crittografia dati"
- 2 - Inserire il nome utente e la password utilizzati per accedere all'NVR. L'utente deve avere l'autorizzazione alla gestione del disco.
- 3 - Selezionare il disco da crittografare e inserire la password.

Data Encryption:

- 1 - Click Data Encrypt
- 2 - Enter the username and password used to log in the NVR. This username and password shall have the permission of diskmanagement.
- 3 - Check the disk you want to encrypt and then enter the password.

Dopo aver crittografato i dati di un disco, questo disco non può essere letto da altri NVR a meno che non sia sbloccato.

After you encrypt the data of a disk, this disk cannot be read by other NVRs unless it is unlocked.

Decodifica dei dati:

- 1-Fare clic su "Modifica crittografia"
- 2-Inserire il nome utente e la password utilizzati per accedere all'NVR. L'utente deve avere l'autorizzazione alla gestione del disco.
- 3 - Selezionare il disco da decrittografare e quindi togliere la password.
- 4 - Cliccare su Chiudi.

Data Decryption:

- 1 - Click "Data Decrypt"
- 2 - Enter the username and password used to log in the NVR. This user shall have the permission of disk management.
- 3 - Check the disk you want to decrypt and then empty the password.
- 4 - Click Close Encrypt.

Sblocco disco: quando un disco crittografato viene trasferito da un altro NVR a questo NVR, sarà nello stato bloccato. Per sbloccarlo, selezionare questo disco e fare clic su Sblocca. Dopo aver inserito la password di crittografia dei dati, il suo stato sarà di sola lettura. Sarà ora possibile leggere i dati ma non scriverli.

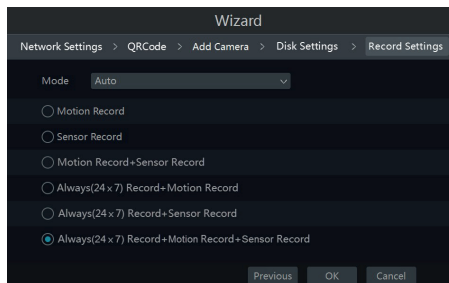
Unlock the disk: when one encrypted disk is transferred from another NVR to this NVR, it will be in locked status. Then you can select this locked disk and click Unlock . After you enter the password of its data encryption, its status will be Read Only . Now you can read the data of this disk but it cannot be written anything.

7 - Impostazioni registrazione. Sono disponibili due modalità di registrazione: automatica e manuale.

7 - Record Settings. Two record modes are available: auto and manual.

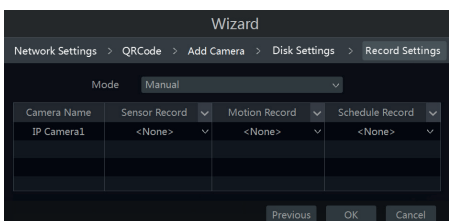
Automatica: Selezionare una modalità automatica nell'interfaccia come indicato di seguito, quindi fare clic sul pulsante "OK" per salvare le impostazioni.

Manuale: Impostare "Sensor Record" (Registrazione Sensore), "Motion Record" (Registrazione Movimento) e "Schedule Record" (Registrazione Programmata) di ciascuna telecamera. Fare clic sul pulsante "OK" per salvare le impostazioni.



Auto: Select one auto mode in the interface as shown below and then click "OK" button to save the settings.

Manual: Set the "Sensor Record", "Motion Record" and "Schedule Record" of each camera. Click "OK" to save the settings.



46NVR.04PS - 46NVR.08PS

4 - Configurazione NAT

Fare clic su Start → Settings → Network → NAT (Start/Impostazioni/Rete/ NAT) per passare all'interfaccia per la configurazione NAT. Selezionare il pulsante "Enable" (Abilita), quindi selezionare l'indirizzo server NAT.

Tipo di accesso: è possibile selezionare NAT1.0 o NAT2.0.

Nota: per poter utilizzare l'aggiornamento FW da cloud, assicurarsi che NAT2.0 sia abilitato (impostazione predefinita).

Fare clic sul pulsante "Apply" (Applica) per salvare le impostazioni.

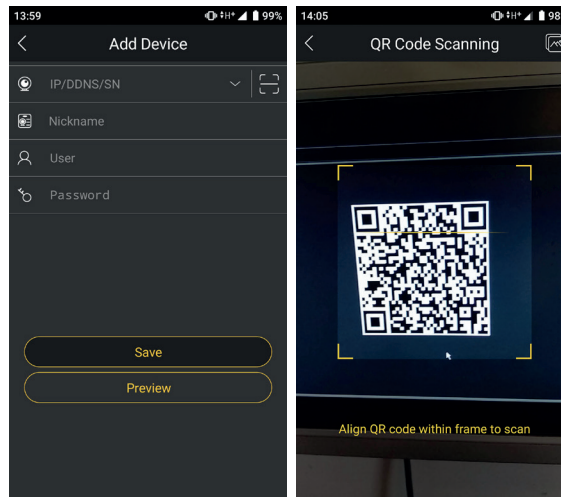
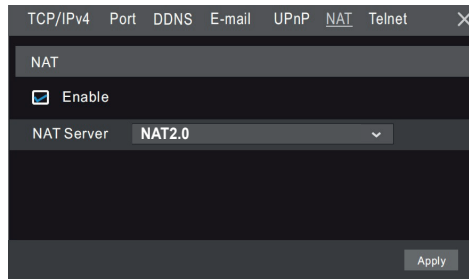
4.1 - Visualizzazione dello stato di rete

Fare clic su Start → Settings → Network → Network Status (Start/Settings/ Rete/Stato rete) per visualizzare lo stato di rete o fare clic sull'icona sulla barra degli strumenti in fondo all'interfaccia di anteprima live per visualizzare facilmente lo stato di rete.

4.2 - Sorveglianza remota

Sorveglianza Client Mobile

- 1 - Attivare la funzione NAT nel NVR.
- 2 - Scaricare e installare l'app **By-Camera** in un dispositivo mobile con sistema operativo Android o iOS.
- 3 - Eseguire il client mobile, andare all'interfaccia "Add Device" (Aggiungi dispositivo), quindi fare clic su per scansionare il QRCode dell'NVR (Andare al percorso Start → Settings → System → Information → Basic (Start/Impostazioni/ Sistema/Informazioni/Base) per visualizzare il QRCode dell'NVR).
- 4 - Dopo aver scansionato il QRCode con successo, immettere la password di login nel client mobile.



I manuali completi e i software CVM.exe, Iptool.exe e Diskcalculator.exe sono disponibili nella scheda prodotto consultabile nel sito www.vimar.com

4 - NAT Configuration

Click Start → Settings → Network → NAT to go to the interface for NAT configuration. Check "Enable" and then select the NAT server address. **Access Type:** NAT1.0 or NAT2.0 can be selected.

Note: in order to use cloud FW update, please make sure NAT2.0 is enabled (default). Click "Apply" to save the settings.

4.1 - View Network Status

Click Start → Settings → Network → Network Status to view the network status or click on the tool bar at the bottom of the live preview interface to view network status conveniently.

4.2 - Remote Surveillance

Mobile Client Surveillance

- 1 - Enable NAT in the NVR.
- 2 - Download and install the app **By-Camera** into the mobile device with the Android or iOS system.
- 3 - Run the mobile client, go to the "Add Device" interface and then click to scan the QRCode of the NVR (Go to Start → Settings → System → Information → Basic to view the QRCode of the NVR).
- 4 - After scanning the QRCode successfully, input the login password to log in mobile client.

The complete manual of instructions and CVM.exe, Iptool.exe and Diskcalculator.exe software are available in the online Product info on www.vimar.com

Avvertenze

- Prima di utilizzare il prodotto si raccomanda vivamente di leggere il manuale e di conservarlo in un luogo sicuro per consultazione futura.
- Utilizzare l'alimentazione specificata per il collegamento.
- Evitare di azionare il prodotto in modo improprio, sottoporlo a urti o vibrazioni, forti pressioni che possono danneggiarlo.
- Tenere lontano da fonti di calore quali radiatori, bochette dell'aria calda, stufe e simili.
- Il presente documento contiene le istruzioni per l'uso del prodotto. Non è la garanzia di qualità. Ci riserviamo il diritto di correggere errori di stampa, incongruenze con la versione più recente, aggiornamenti del software e miglioramenti, interpretazione e modifiche al prodotto. Tali cambiamenti saranno pubblicati nella versione più recente senza previa notifica.
- Quando il prodotto è in uso, sono applicabili i contenuti di Microsoft, Apple e Google. Le immagini e le schermate di questo manuale hanno lo scopo di spiegare l'utilizzo del prodotto. La proprietà dei marchi commerciali, dei logo e altre proprietà intellettuali relative a Microsoft, Apple e Google appartengono alle suddette aziende.



Regole di installazione

L'installazione deve essere effettuata da personale qualificato con l'osservanza delle disposizioni regolanti l'installazione del materiale elettrico in vigore nel paese dove i prodotti sono installati

Conformità normativa

Direttiva EMC, Direttiva RoHS, Norme EN 55032, EN 55024, EN IEC 63000, Regolamento REACH (UE) n. 1907/2006 - art.33. Il prodotto potrebbe contenere tracce di piombo.



RAEE - Informazioni agli utilizzatori

Il simbolo del cassonetto barrato riportato sull'apparecchiatura o sulla sua confezione indica che il prodotto alla fine della propria vita utile deve essere raccolto separatamente dagli altri rifiuti. L'utente dovrà, pertanto, conferire l'apparecchiatura giunta a fine vita agli idonei centri comunali di raccolta differenziata dei rifiuti elettrotecnici ed elettronici. In alternativa alla gestione autonoma è possibile consegnare l'apparecchiatura che si desidera smaltire al rivenditore, al momento dell'acquisto di una nuova apparecchiatura di tipo equivalente. Presso i rivenditori

di prodotti elettronici con superficie di vendita di almeno 400 m² è inoltre possibile consegnare gratuitamente, senza obbligo di acquisto, i prodotti elettronici da smaltire con dimensioni inferiori a 25 cm. L'adeguata raccolta differenziata per l'avvio successivo dell'apparecchiatura dismessa al riciclaggio, al trattamento e allo smaltimento ambientalmente compatibile contribuisce ad evitare possibili effetti negativi sull'ambiente e sulla salute e favorisce il riutilizzo e il riciclo dei materiali di cui è composta l'apparecchiatura.

Privacy

Informativa Privacy
In conformità a quanto previsto dal Regolamento UE 2016/679 in materia di tutela dei dati personali, Vimar S.p.A. garantisce che il trattamento dei dati mediante prodotti elettronici è effettuato riducendo al minimo l'utilizzazione di dati personali e di dati identificativi, limitando il trattamento ai casi in cui è strettamente necessario per il conseguimento degli scopi per i quali sono raccolti. I dati dell'Interessato saranno trattati in base a quanto previsto nella informativa privacy prodotti/applicazione consultabile dal nostro sito www.vimar.com sezione legal ([Privacy Policy Prodotti - Applicazioni - Vimar energia positiva](#)).

Ricordiamo che, in base a quanto previsto dal Regolamento UE 2016/679 in materia di tutela dei dati personali, è responsabilità dell'utilizzatore, in qualità di titolare del trattamento dei dati raccolti durante l'utilizzo del prodotto, tutelare e adottare delle misure di sicurezza idonee ad evitare la perdita dei dati personali memorizzati e registrati.

Nel caso in cui la telecamera riprenda aree pubbliche, dovrà essere apposta, in modo visibile, l'informativa di "area videosorvegliata" prevista dalla normativa privacy e riportata nel sito del Garante della Privacy. Le registrazioni potranno essere conservate per il periodo massimo previsto dalle disposizioni di legge e/o regolamentari dove è stata effettuata l'installazione della telecamera. Se la normativa in vigore nel paese di installazione prevede quindi un periodo massimo di conservazione delle registrazioni delle immagini, l'utilizzatore dovrà provvedere alla loro cancellazione in conformità alle norme applicabili. Inoltre, l'utilizzatore dovrà garantire e verificare la titolarità e la custodia delle proprie password e dei relativi codici di accesso alle risorse web. L'interessato al momento della richiesta di intervento al Centro Assistenza Vimar, per poter consentire le attività di assistenza, deve fornire la password di accesso al sistema. La fornitura della stessa è considerata come consenso al trattamento. Ogni Interessato sarà responsabile e dovrà modificare la password di accesso al proprio sistema a seguito di ogni intervento svolto da parte del Centro Assistenza Vimar.

Cautions

- Before operation, we strongly advise users to read this manual and keep it properly for using later.
- Please use the specified power supply to connect.
- Avoid from in correct operation, shock vibration, heavy pressing which can cause damage to product.
- Keep away from heat sources such as radiators, heat registers, stove, etc.
- This is product instructions not quality warranty. We may reserve the rights of amending the typographical errors, inconsistencies with the latest version, software upgrades and product improvements, interpretation and modification. These changes will be published in the latest version without special notification.
- When this product is in use, the relevant contents of Microsoft, Apple and Google will be involved in. The pictures and screenshots in this manual are only used to explain the usage of our product. The ownerships of trademarks, logos and other intellectual properties related to Microsoft, Apple and Google belong to the above-mentioned companies.



Installation rules

Installation should be carried out by qualified personnel in compliance with the current regulations regarding the installation of electrical equipment in the country where the products are installed.

Conformity to Standards

EMC Directive, RoHS Directive, Standards EN 55032, EN 55024, EN IEC 63000, REACH (EU) Regulation no. 1907/2006 - Art.33. The product may contain traces of lead.



WEEE - User information

The crossed bin symbol on the appliance or on its packaging indicates that the product at the end of its life must be collected separately from other waste. The user must therefore hand the equipment at the end of its life cycle over to the appropriate municipal centres for the differentiated collection of electrical and electronic waste. As an alternative to independent management, you can deliver the equipment you want to dispose of to the dealer when purchasing a new appliance of an equivalent type. You can also deliver electronic products to be disposed of that are smaller than 25 cm

for free, with no obligation to purchase, to electronics retailers with a sales area of at least 400 m². Proper sorted waste collection for subsequent recycling, processing and environmentally conscious disposal of the old equipment helps to prevent any possible negative impact on the environment and human health while promoting the practice of reusing and/or recycling materials used in manufacture.

Privacy Policy

As required by Regulation (EU) 2016/679 on the protection of personal data, Vimar S.p.A. guarantees that the electronic processing of data minimises the use of personal and other identification information, which is only processed to the extent strictly necessary in order to achieve the purposes for which it was collected. The personal information of the Data Subject is processed in accordance with the product/application privacy policy available on our website www.vimar.com in the legal section ([Product - App Privacy Policy - Vimar energia positiva](#)). Please remember that, pursuant to Regulation (EU) 2016/679 on the protection of personal data, the user is the controller of processing for the data collected during use of the products and, as such, is responsible for adopting suitable security measures that protect the personal data recorded and stored, and avoid its loss.

Should the camera monitor public areas, it will be necessary to display - in a visible manner - the information about the "area under video surveillance" envisaged in the privacy policy and specified on the website of the Italian Data Protection Authority (Garante). The recordings may be stored for the maximum period of time envisaged by legal and/or regulatory provisions in the place where the camera has been installed. If the regulations in force in the country of installation envisage a maximum storage period for the image recordings, the user shall ensure they are deleted in compliance with the applicable regulations.

In addition, the user must guarantee safe possession of and control over its passwords and the related access codes to its web resources. The Data Subject must provide the password for access to its system when requesting help from the Vimar Support Centre, so that the related support can be provided. Provision of the password represents consent for processing. Each Data Subject is responsible for changing the password for access to its system on completion of the work carried out by the Vimar Support Centre.